

SPOTKANIE INFORMACYJNE ERASMUS 2020-2021

05.02.2021, 12.02.2021

Erasmus+

Akademia Muzyczna im. Krzysztofa Pendereckiego w Krakowie

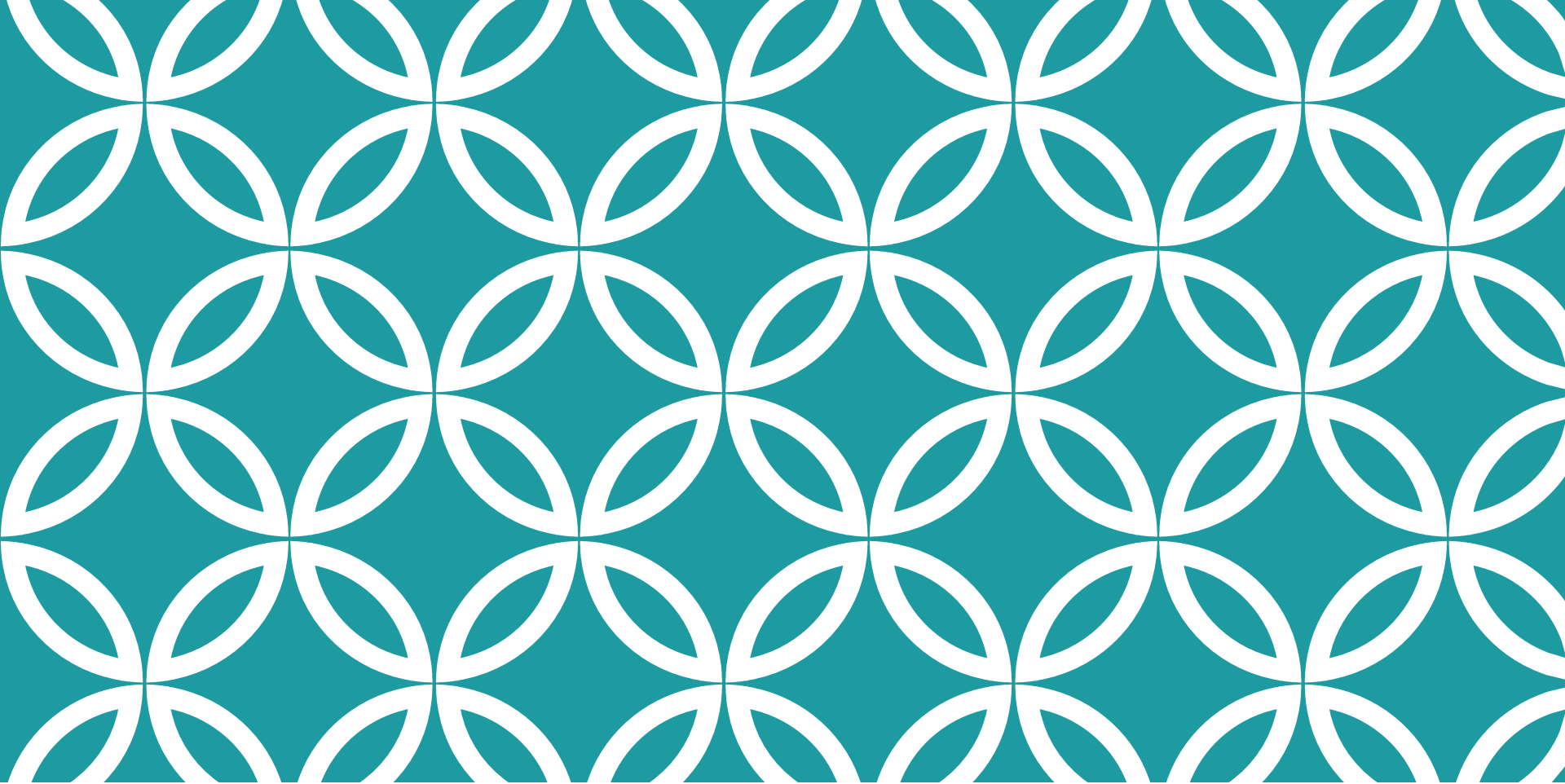


Erasmus+

PLAN

Powiemy sobie...

- ▶ O PROGRAMIE ERASMUS+
- ▶ O FINANSACH
- ▶ O DOKUMENTACH. CO ZROBIĆ PRZED WYJAZDEM?
- ▶ Z KIM SIĘ KONTAKTOWAĆ, GDZIE SZUKAĆ INFORMACJI?
- ▶ Informacje dodatkowe: m.in. *dofinansowanie PO WER dla studentów posiadających stypendium socjalne, współpraca ze Szwajcarią, Brexit*



0 PROGRAMIE



Erasmus+



Erasmus+

CO TO JEST ERASMUS+?

**...jest programem dla uczelni,
studentów
i pracowników**

wspiera międzynarodową
współpracę szkół wyższych

umożliwia wyjazdy studentów
za granicę na część studiów i
praktykę

promuje mobilność pracowników
uczelni

stwarza uczelniom liczne
możliwości udziału w projektach
wraz z partnerami zagranicznymi

Polska bierze udział w programie
Erasmus od roku 1998/99. W latach
1995–2006 Erasmus wchodził w skład
wspólnotowego programu Socrates.

Od roku akademickiego 2007/2008
jest częścią programu „Uczenie się
przez całe życie” (LLP – the Lifelong
Learning Programme), którego celem
jest przede wszystkim podnoszenie
jakości i atrakcyjności kształcenia oraz
ułatwianie międzynarodowej
współpracy i wymiany w dziedzinie
edukacji.

Od 2014 program nazywa się
Erasmus+

**Od roku 2021 przewidywana jest
nowa edycja
i nowe zasady programu**



Erasmus+

PO CO MI TAKI WYJAZD?

- ▶ Mogę studiować w uczelni zagranicznej. Jestem zwolniony z opłat za studia na tej uczelni.
- ▶ Okres studiów zostanie uznany i wpisany do suplementu do dyplomu.
- ▶ Zdobędę doświadczenie
- ▶ Podszkolę język
- ▶ Nawiążę nowe kontakty

**A TO WSZYSTKO PRZYDA SIĘ
GDY BĘDĘ SIĘ STARAĆ O PRACĘ!**

NA JAKI OKRES MOGĘ WYJECHAĆ?

W ramach wymiany studenckiej istnieją dwa rodzaje mobilności:

SMS = wyjazdy na studia
(I semestr, II semestr lub cały rok akademicki. Może to być też trymestr, jednak nie mniej niż 3 miesiące)

SMP = wyjazdy na praktykę (2 – 3 miesiące)

CZY MOŻNA POJECHAĆ DRUGI RAZ?

TAK. Nie można tylko przekroczyć 12 miesięcy w ramach jednego cyklu studiów + musi zgodzić się Profesor przedmiotu głównego i Dziekan.

Ale nie można wyjeżdżać w drugim semestrze roku ostatniego/dyplomowego. W uzasadnionych przypadkach studenci piszą pismo o zgodę na taki wyjazd do JM Rektora. Pismo musi poprzeć Dziekan/Prodziekan



Erasmus+

GDZIE MOGĘ WYJECHAĆ?

KRAJE UCZESTNICZĄCE W PROGRAMIE ERASMUS:

- 26 krajów Unii Europejskiej
- 3 kraje Europejskiego Obszaru Gospodarczego: Islandia, Lichtenstein, Norwegia
- kraj kandydujący: Turcja

WYKAZ UCZELNI PARTNERSKICH jest dostępny na naszej stronie internetowej www.amuz.krakow.pl w zakładce Współpraca Międzynarodowa/ Erasmus, lista uczelni

CZY MOGĘ WYJECHAĆ DO UCZELNI KTÓREJ NIE MA NA TEJ LIŚCIE?

JEST TO MOŻLIWE. Należy tylko poprosić nas o skontaktowanie się z tą uczelnią i zapytanie czy możemy podpisać tzw. UMOWĘ BILATERALNĄ – **PROSZĘ TO ZGŁOSIĆ DO MNIE.**

Rozszerzamy także umowy poza kraje europejskie. Niestety dotyczy to głównie PRZYJAZDÓW SUDENTÓW I PEDAGOGÓW DO NAS. Każdego roku piszemy aplikacje – niestety albo w ogóle nie dostajemy finansowania na takie wyjazdy albo dostajemy tylko dofinansowanie na wyjazd jednego czy dwóch profesorów. W tym roku niestety aplikacji nie będzie.

<http://erasmusplus.org.pl>

PRAKTYKI

Można realizować praktyki zagraniczne jako absolwent ale trzeba zostać zrekrutowanym jeszcze w trakcie studiów!!!

To b. ważne!



Erasmus+

WAŻNE TERMINY

TERMIN REJESTRACJI DO PROGRAMU

DO końca grudnia każdego roku na NASTĘPNY ROK AKADEMICKI

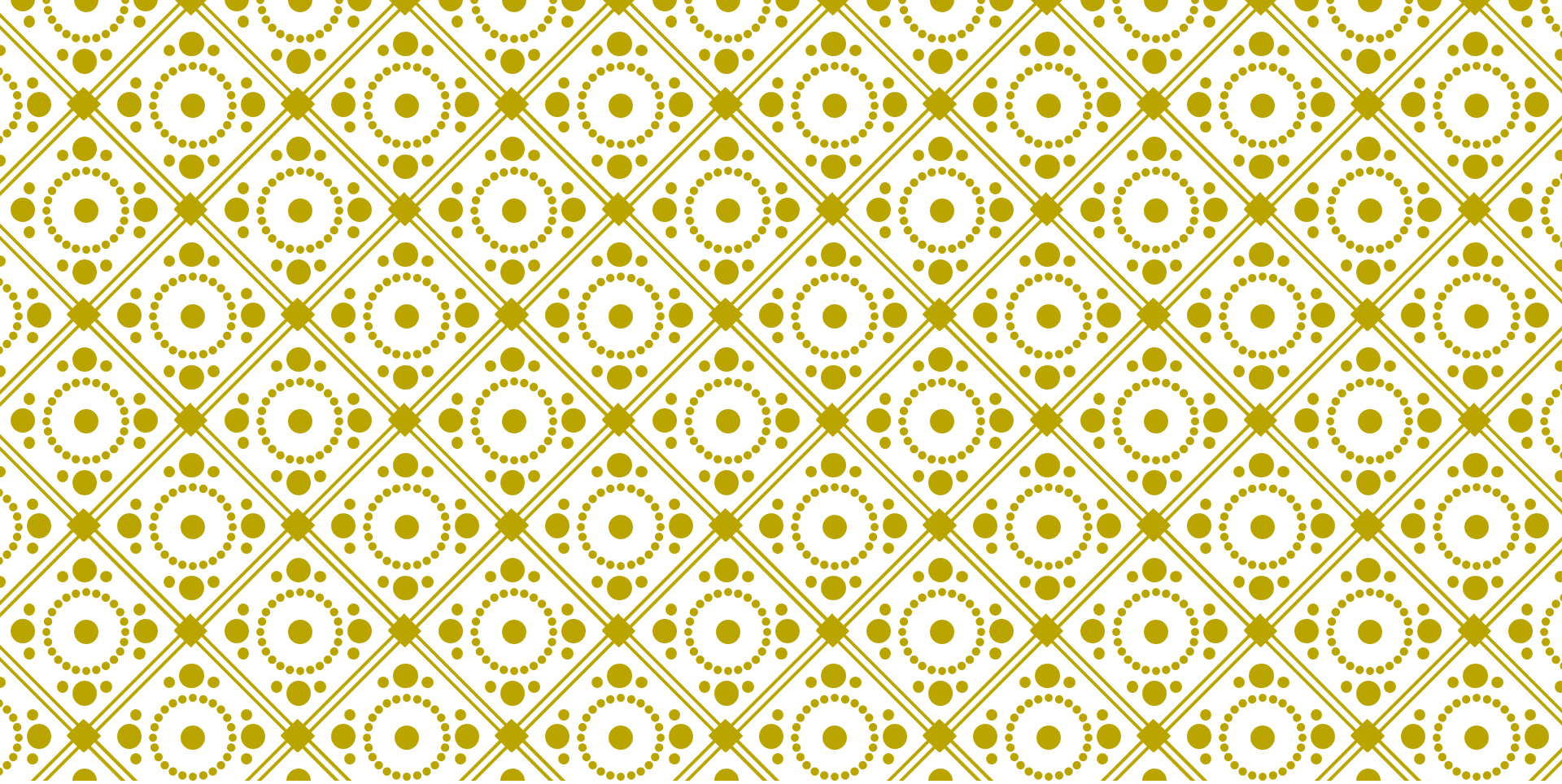
ROZMOWA KWALIFIKACYJNA

GRUDZIEŃ LUB STYCZEŃ

jeżeli złożysz kartę rejestracyjną dostaniesz dokładną informację e – mailem

TERMIN SKŁADANIA DOKUMENTÓW aplikacyjnych

zgodnie z terminami Uczelni zagranicznych **(nie później niż 1 miesiąc PRZED)**



FINANSE



Erasmus+



Erasmus+

KORZYŚCI FINANSOWE?

ILE DOSTANĘ NA MIESIĄC?

- Grant wynosi 500/450 lub 400 EUR miesięcznie - w zależności od grupy kraju i w zależności od rodzaju podpisanej przez AM umowy z Agencją Narodową – w przypadku studentów z tzw. „socjalnym” (w dniu rozmowy kwalifikacyjnej) = 200 euro/mc więcej

ALE WIADOMOŚĆ O DOFINANSOWANIU POJAWIA SIĘ DOPIERO OK. CZERWCA!

- **Niestety** jesteśmy uzależnieni nie tylko od decyzji Agencji Narodowej ale również od tego ilu studentów dostanie się na uczelnie zagraniczne i na jaki okres.
- Wiemy czy na pewno dostaniesz cały grant dopiero pod koniec czerwca każdego roku. Czyli, jak procedura aplikacyjna jest zakończona.

CZY MOGĘ ZREZYGNOWAĆ Z WYJAZDU JEŻELI UZNAM ŻE DOSTANĘ ZA MAŁO?

- TAK!

KIEDY DOSTANĘ PIENIĄDZE?

Po podpisaniu umowy finansowej, jednak nie wcześniej niż dwa tygodnie przed wyjazdem.

JEŻELI JEDZIESZ NA JEDEN SEMESTR STYPENDIUM
OTRZYMUJESZ
W DWÓCH RATACH np. 70% i 30% lub 80% + 20%

JEŻELI JEDZIESZ NA CAŁY ROK STYPENDIUM OTRZYMUJESZ W
TRZECH LUB CZERECZ RATACH.

CZY MUSZĘ OD STYPENDIUM ZAPŁAĆ PODATEK?

Nie!! Stypendia są zwolnione od podatku

- uff....☺



PRZED WYJAZDEM



Erasmus+



Erasmus+

W PIERWSZEJ KOLEJNOŚCI NALEŻY

WYBRAĆ 3 UCZELNIE

- <https://www.amuz.krakow.pl/erasmus/dla-studentow-sms/>
- Jeśli ktoś wybrał uczelnię, której nie ma na liście proszę zaznaczyć to na karcie rejestracyjnej

USTALIĆ KIEDY JEST TZW. DEADLINE = DO
KIEDY MOŻNA SKŁADAC DOKUMENTY

NASTĘPNIE

USTALIĆ W JAKI SPOSÓB NALEŻY ZŁOŻYĆ DOKUMENTY

- On-line w wewnętrznym systemie Uczelni partnerskiej
(taki np. ma Universität für Musik und Darstellende Kunst Wien)
- On-line w innym systemie, np. EASY
(taki np. ma Conservatorio Superior de Música de Vigo)
- Jeśli nic nie jest napisane, to najprawdopodobniej można składać przez e – mail
 - Albo można samemu przesłać – wtedy kopia do karolina.jarosz@amuz.krakow.pl
 - Albo do mnie gotowy e – mail z wymaganymi dokumentami abym mogła posłać dalej
- **Nieczęsto: pocztą tradycyjną**

JAKIE DOKUMENTY MUSZĘ ZŁOŻYĆ PO ROZMOWIE KWALIFIKACYJNEJ?



Wszystkie dokumenty znajdują się na www.amuz.krakow.pl
Współpraca Międzynarodowa/Erasmus/Erasmus dla studentów

OSOBIŚCIE NALEŻY PRZYNIEŚĆ NASTĘPUJĄCE DOKUMENTY

OŚWIADCZENIE: Oświadczam że zostałem poinformowany przez władze Akademii Muzycznej w Krakowie o tym, iż zakwalifikowanie się do wyjazdu stypendialnego w ramach programu Erasmus+ nie jest równoznaczne z otrzymaniem stypendium. Otrzymanie stypendium i jego wysokość uzależnione jest od przekazania stosownych środków na ten cel przez Narodową Agencję Programu Erasmus+.

- **PO CO TO PODPISYWAĆ?** Ponieważ jeśli nie dostaniemy pieniędzy z Agencji nie będziesz miał do nas pretensji. Tym samym wiesz że możesz wyjechać bez grantu! (Takie sytuacje zdarzają się jednak bardzo rzadko) **Do pobrania.**

PROŚBA O ZGODĘ NA ROZPOCZĘCIE PROCEDURY APLIKACYJNEJ podpisana przez profesora przedmiotu głównego i dziekana wydziału (lepiej: przez twojego PRODZIEKANA!). **Do pobrania.**

WEWNĘTRZNE POROZUMIENIE O PROGRAMIE STUDIÓW podpisane przez odpowiedniego Prodziekana/Dziekana. **Do pobrania.**

I RODO!



NA RAZIE WYGLĄDA NIEŹLE. GDZIE JEST KRUCZEK...???

Nigdzie.

Ale należy sobie wszystko dobrze zaplanować aby po powrocie nie mieć problemów.

Ważne jest:

1. Ułożenie **programu studiów** tak, aby później nie było problemów = analiza stron www uczelni partnerskich.
2. Przygotowanie czasu na wypełnienie dokumentów i zebranie niezbędnych **podpisów**.
3. Sprawdzenie **indeksu**? Czy jest zaliczenie poprzedniego semestru? A co z bieżącym?
4. Uregulowanie płatności w akademiku, zaległości w bibliotece i w magazynie instrumentów.
5. Wynajęcie lokum w trakcie pobytu! To bardzo ważne! Nie zapomnij o tym w trakcie roku w którym przygotowujesz się do wyjazdu!

JAK ZALICZĘ PRZEDMIOTY KTÓRYCH NIE MA W UCZELNI PARTNERSKIEJ? PRZECIEŻ SIĘ NIE ROZDWOJĘ!!

No pewnie że nie!

- Po pierwsze: należy wydrukować z akademickiej strony internetowej www.amuz.krakow.pl dokument:
 - Porozumienie o programie studiów
- ▶ Po drugie: należy pomyśleć jak zaliczyć semestr/sesję i porozmawiać z Dziekanem swojego Wydziału. Możliwości są różne. Można:
 - zaliczyć przedmiot **WCZEŚNIEJ**
 - zaliczyć przedmiot **PÓŹNIEJ**
 - zaliczyć przedmiot **EKSTERNISTYCZNIE**
 - wybrać **POKREWNY** przedmiot na uczelni partnerskiej

Imię i nazwisko: JAN KOWALSKI

Wydział: INSTRUMENTALNY

Specjalność: GRA NA SKRZYPCACH

Obecny rok studiów: II LIC.

Planowany okres pobytu: I SEMESTR 2021-2022

(semestr zimowy/semestr letni/cały rok akademicki)

WEWNĘTRZNE POROZUMIENIE O PROGRAMIE STUDIÓW NA ROK AKADEMICKI 20___/20___

NA OKRES WYJAZDU NA STUDIA W RAMACH PROGRAMU ERASMUS+

AKADEMIA MUZYCZNA IM. KRZYSZTOFA PENDERECKIEGO W KRAKOWIE				Pełna nazwa uczelni partnerskiej, miasto, państwo		
Przedmioty planowane do realizacji zgodnie z siatką godzin na Akademii Muzycznej w Krakowie w w/wym. roku akademickim	Obowiązująca w AM forma zaliczenia: (zaliczenie z oceną, egzamin, itp.)	Obowiązująca ilość godzin AM	IŁOŚĆ PUNKTÓW ECTS	Przedmioty realizowane w uczelni partnerskiej	Planowana forma zaliczenia	IŁOŚĆ PUNKTÓW ECTS
Skrypce	egz.	30	16	Violin	egz.	10
Kameralistyka	egz.	30	8	Chamber music	egz.	5
Studia orkiestrowe	egz.	30	6	Orchestra studies	egz.	4
Kształcenie słuchu	egz.	30	4	Aural Training	Zaliczenie (egzamin na AM)	3
Historia muzyki z literaturą muzyczną	egz.	30	4	Brak możliwości	Do realizacji na AM po przyjeździe	
Analiza dzieła muzycznego	egz.	15	2	Brak możliwości	Do realizacji na AM w semestrze przed wyjazdem	
I tak dalej. W razie potrzeby dodać kolumny.						



Erasmus+

DOKUMENTY/ LEARNING AGREEMENT, STUDENT APPLICATION MOGĄ WYGLĄDAĆ RÓŻNIE

Przykładowe dokumenty:

<https://www.amuz.krakow.pl/erasmus/dla-studentow-sms/>

JAKIE DOKUMENTY NALEŻY ZŁOŻYĆ DO UCZELNI ZAGRANICZNEJ?

Learning Agreement

Ew. Student application

Ew. CV, list motywacyjny

Obowiązkowo: próbka możliwości, w zależności od uczelni mp3, mp4, YouTube link, CD etc. Nagranie musi być dobrej jakości!

Dokumenty i procedura u nas:

<https://www.amuz.krakow.pl/erasmus/dla-studentow-sms/>

PAMIĘTAJ ŻE UCZELNIE MAJĄ SWOJE *DEADLINES!*

PAMIĘTAJ O APLIKACJACH ON-LINE!



Erasmus+

STANDARDOWE DOKUMENTY DO ZŁOŻENIA W OWM

- Kopie dokumentów, które zostały wysłane do Uczelni partnerskiej (można przesłać wersję elektroniczną)
- Oświadczenie (podpisać)

Imię i nazwisko

Miejscowość, data

Dokładny adres, kod

Telefon kontaktowy

E – mail

PODANIE O ZGODĘ NA WYJAZD W RAMACH PROGRAMU ERASMUS+

Jestem studentem/studentką _____ roku , na kierunku _____, w specjalności _____, na Wydziale _____.

Uprzejmie proszę o wyrażenie zgody na mój wyjazd do uczelni zagranicznej w ramach programu Erasmus+ na I semestr/II semestr¹ roku akademickiego_____/_____.

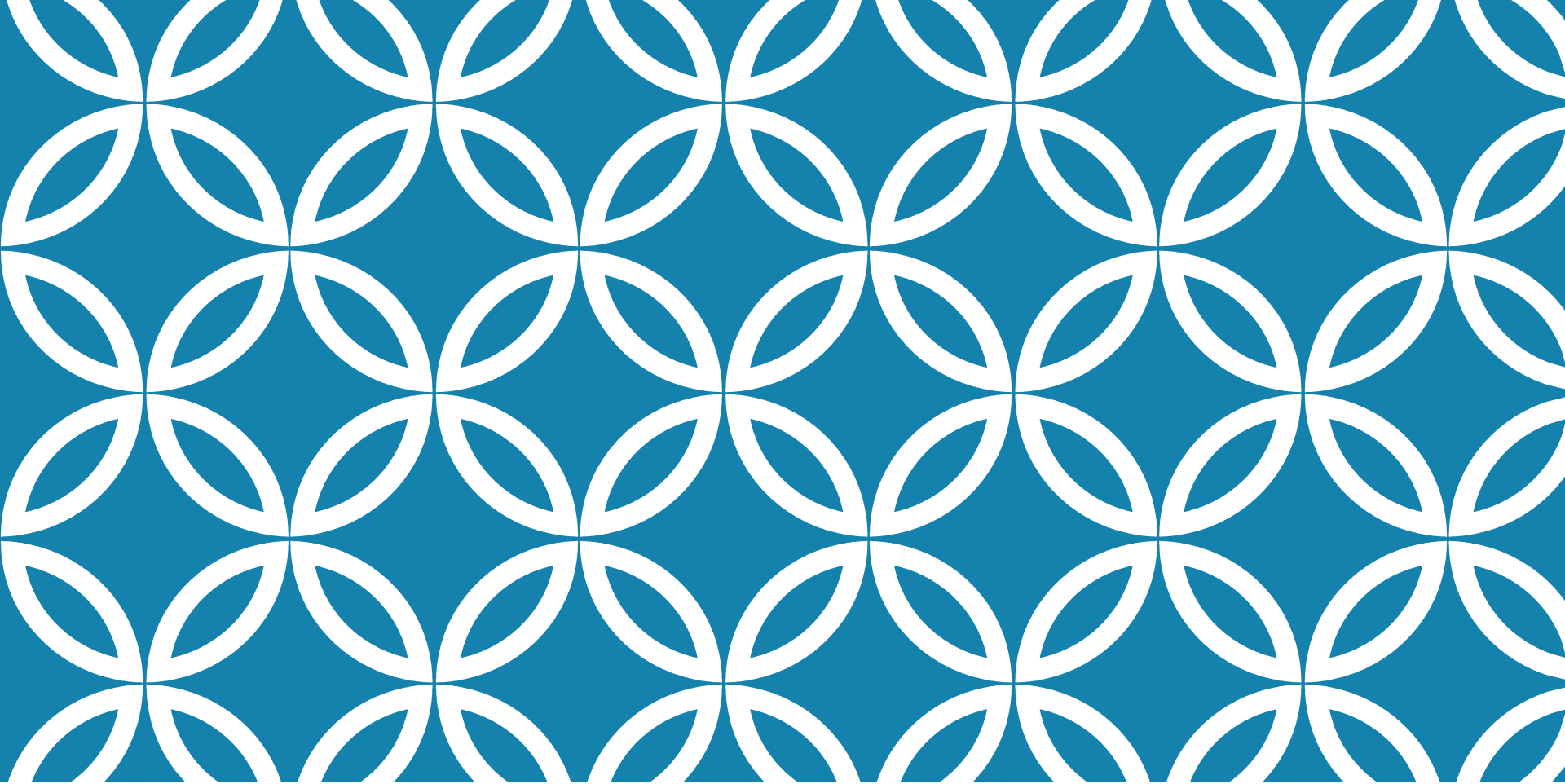
Równocześnie zobowiązuję się, że do końca roku akademickiego, w którym planowany jest wyjazd, uzyskam wszystkie niezbędne zaliczenia i punkty ECTS zgodnie z obowiązującym programem studiów Akademii Muzycznej im. Krzysztofa Pendereckiego w Krakowie.

Bardzo proszę o pozytywne rozpatrzenie mojej prośby.

Z wyrazami szacunku,

Podpis

Profesor przedmiotu głównego _____ Tytuł, imię i nazwisko _____ <i>Podpis</i>	Dziekan Wydziału _____ Tytuł, imię i nazwisko _____ <i>Podpis</i>
Koordinator Programu Erasmus+ _____ <i>Podpis, pieczęć</i>	



CO DALEJ?



Erasmus+



Erasmus+

CO DALEJ?

Jeżeli jesteś pozytywnie zakwalifikowany
pozostaje jeszcze...

... skompletowanie wszystkich dokumentów. :

**I WYSŁAĆ DOKUMENTY.... Poczta, mailem, on –
line....przez inne systemy. Każda uczelnia ma swój
własny system aplikowania. Należy dokładnie sprawdzić
jaki.**



Erasmus+

CO DALEJ?

CZEKASZ...CZEKASZ...

ok. czerwca dostajemy odpowiedzi od uczelni partnerskich

I TERAZ.....HURRA DOSTAŁEŚ SIĘ!!!!

Dopełniamy formalności: **przyjdź osobiście i..**

Przynieś kartę rozliczeniową (do pobrania w dziekanacie)

Przynieś ksero dowodu

Ubezpiecz się!!

I WTEDY OKAŻE SIĘ CZY MAMY GRANT 😊 😞

**JEŚLI TAK, TO: ZAŁÓŻ KONTO WALUTOWE LUB ZAZNACZ W UMOWIE
ŻE CHCESZ POBRAC PIENIĄDZE OSOBISCIE**

NO I PODPISZ UMOWĘ FINANSOWĄ....

OLS

Przyjdzie link z **TESTEM JĘZYKOWYM**.

Twoim obowiązkiem jest go wypełnić a następnie wypełnić **TEST KOŃCOWY**.

Obowiązek ten jest zapisany w umowie finansowej!!!

Być może przyjdzie również RÓWNIEŻ LINK DO KURSU JĘZYKOWEGO ON – LINE. Jest to uzależnione od liczby licencji, które dostanie Uczelnia. Pierwszeństwo mają studenci, którzy mieli niższy poziom w teście początkowym (A, B).



Erasmus+

W TRAKCIE POBYTU

UCZYSZ SIĘ PILNIE, ZALICZASZ PRZEDMIOTY I ODBIERASZ:

TRANSCRIPT OF RECORDS

(wykaz przedmiotów i zaliczeń)

CONFIRMATION OF STUDY PERIOD

(potwierdzony okres pobytu. Czasami jest to już uwzględnione w Transcript of Records).

PO POWROCIE



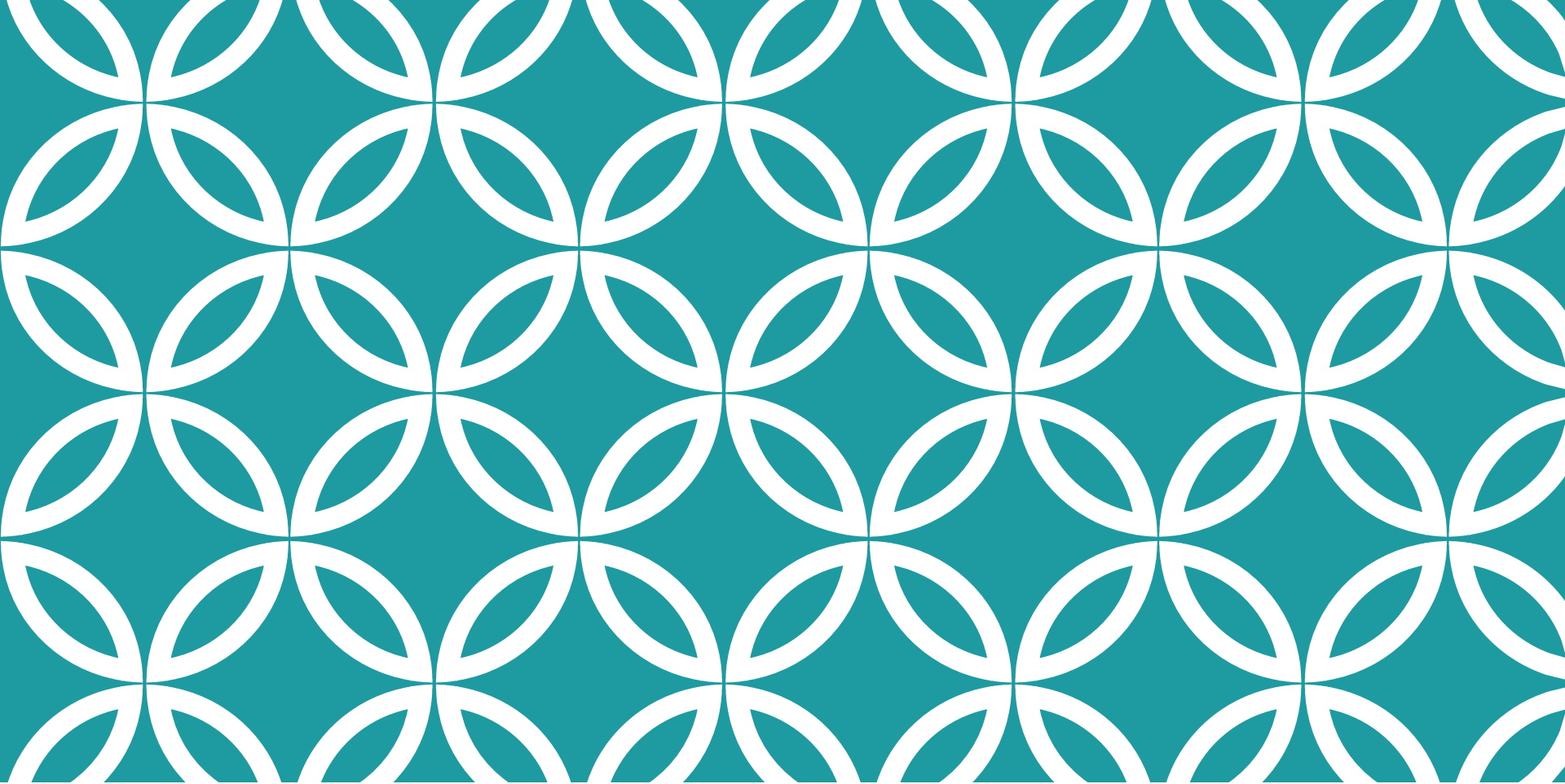
Erasmus+

SKŁADASZ **KOPIĘ TRANSCRIPT OF RECORDS
I ORYGINAŁ CONFIRMATION**

W OŚRODKU WSPÓŁPRACY MIĘDZYNARODOWEJ

WYPEŁNIASZ **ANKIETĘ**

POKAZUJESZ TRANSCRIPT OF RECORDS DZIEKANOWI, KTÓRY
ROZLICZA TWÓJ OKRES STUDIÓW SPĘDZONY ZAGRANICĄ I
ZALICZA PRZEDMIOTY.



DODATKOWE
INFORMACJE



Erasmus+

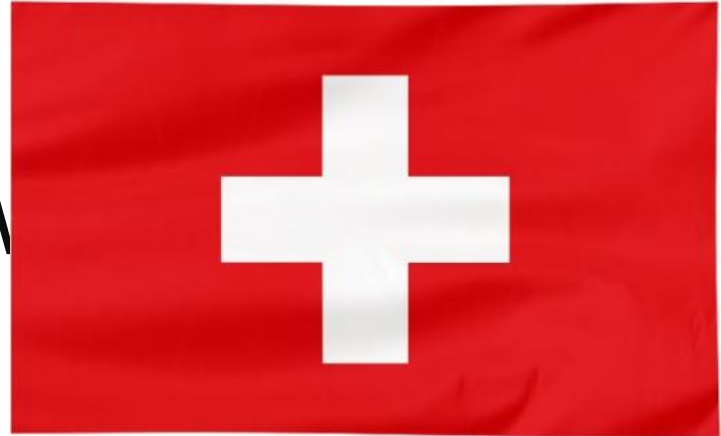


Erasmus+

PO WER

- Jeśli dostajesz stypendium socjalne na naszej uczelni, to możesz starać się o dofinansowanie na wyjazd z programu **PO WER**.
- **ILE DOSTANĘ NA MIESIĄC?**
- Dostaniesz grant w wysokości 3019/2803/2587 PLN miesięcznie (w zależności od grupy kraju)
- **ALE: WIADOMOŚĆ O DOFINANSOWANIU DOSTANIESZ TAKŻE DOPIERO OK. CZERWCA!**

DODATKOWE INFORMACJE SZWAJCARIA

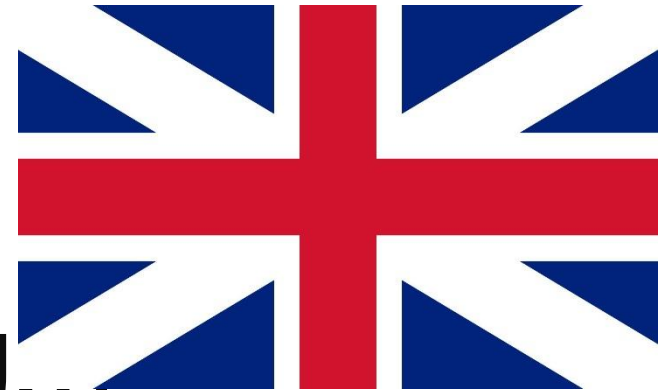


as you probably know, **Switzerland is not taking part at the ERASMUS+** programme at the moment.

We have a programme replacing ERASMUS+ with the big difference, **that Switzerland has to pay also for our incoming students and teachers**, because you are not able to ask for money at EU for activities with Switzerland.

Please contact European Swiss Mobility coordinator in Swiss institutions

BREXIT A REALIZACJA MOILNOŚCI W PROGRAMIE ERASMU



Informujemy, że mimo wyjścia Wielkiej Brytanii z UE, które nastąpiło 31 stycznia 2020 r., dzięki zawarciu porozumienia o kontynuacji udziału instytucji/organizacji brytyjskich w projektach zatwierdzonych do realizacji w obecnej fazie programu (2014–2020), **nie wiadomo czy realizować wymianę studentów i pracowników zgodnie z ustaleniami z partnerami brytyjskimi.**

Informacja dotyczy projektów, które trwają i które zostaną zaakceptowane do realizacji w konkursach wniosków 2020.

Udział Wielkiej Brytanii w kolejnej edycji programu (2021–2027) jest obecnie przedmiotem odrębnych negocjacji. Prawdopodobnie zostanie utworzony osobny program dla stypendystów z GB. Więcej informacji:

Fundacja Rozwoju Systemu Edukacji
Narodowa Agencja Programu Erasmus+
Aleje Jerozolimskie 142A
02-305 Warszawa
tel.: 22 46 31 050

e-mail: he@erasmusplus.org.pl | www.frse.org.pl | www.erasmusplus.org.pl



[HTTPS://ERASMUSPLUS.ORG.PL/STRONY-INFORMACYJNE/BREXIT/](https://erasmusplus.org.pl/strony-informacyjne/brexit/)

Po ratyfikacji Umowy o Wystąpieniu przez Wielką Brytanię i Parlament Europejski, Brexit wszedł w życie z dniem 01.02.2020r. Okres przejściowy zakończy się 31.12.2020r.

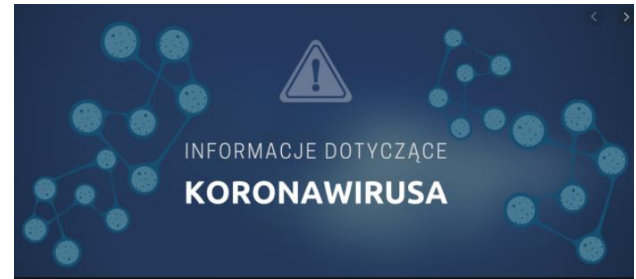
Umowa o Wystąpieniu przewiduje udział Zjednoczonego Królestwa w bieżących programach na lata 2014–2020, w tym Erasmus + i Europejskim Korpusie Solidarności, do czasu zamknięcia programów, co oznacza, że **beneficjenci z Wielkiej Brytanii mogą nadal uczestniczyć w dotacjach przyznawanych na podstawie obecnych rozporządzeń do czasu zakończenia wszystkich działań**, nawet jeśli nastąpi to po 2020r.

W związku z tym Rozporządzenie Awaryjne Erasmus+(19.03.2019r.) i Ogólna Regulacja Awaryjna 2020 (19.12.2019r.), przyjęte w celu ograniczenia potencjalnego ryzyka „brexitu bez porozumienia”, nie będą miały zastosowania.

Od 1 stycznia 2021r. Wielka Brytania będzie traktowana jako państwo trzecie jeśli chodzi o dostęp do programów UE, w tym Erasmus+. Ewentualny udział Wielkiej Brytanii w przyszłych programach po 2020r. będzie zależeć od wyniku ogólnych negocjacji w sprawie przyszłych stosunków między stronami.

Często zadawane pytania dotyczące Brexitu zostaną wkrótce zaktualizowane i będą punktem odniesienia dla NA, beneficjentów i uczestników.

PANDEMIA

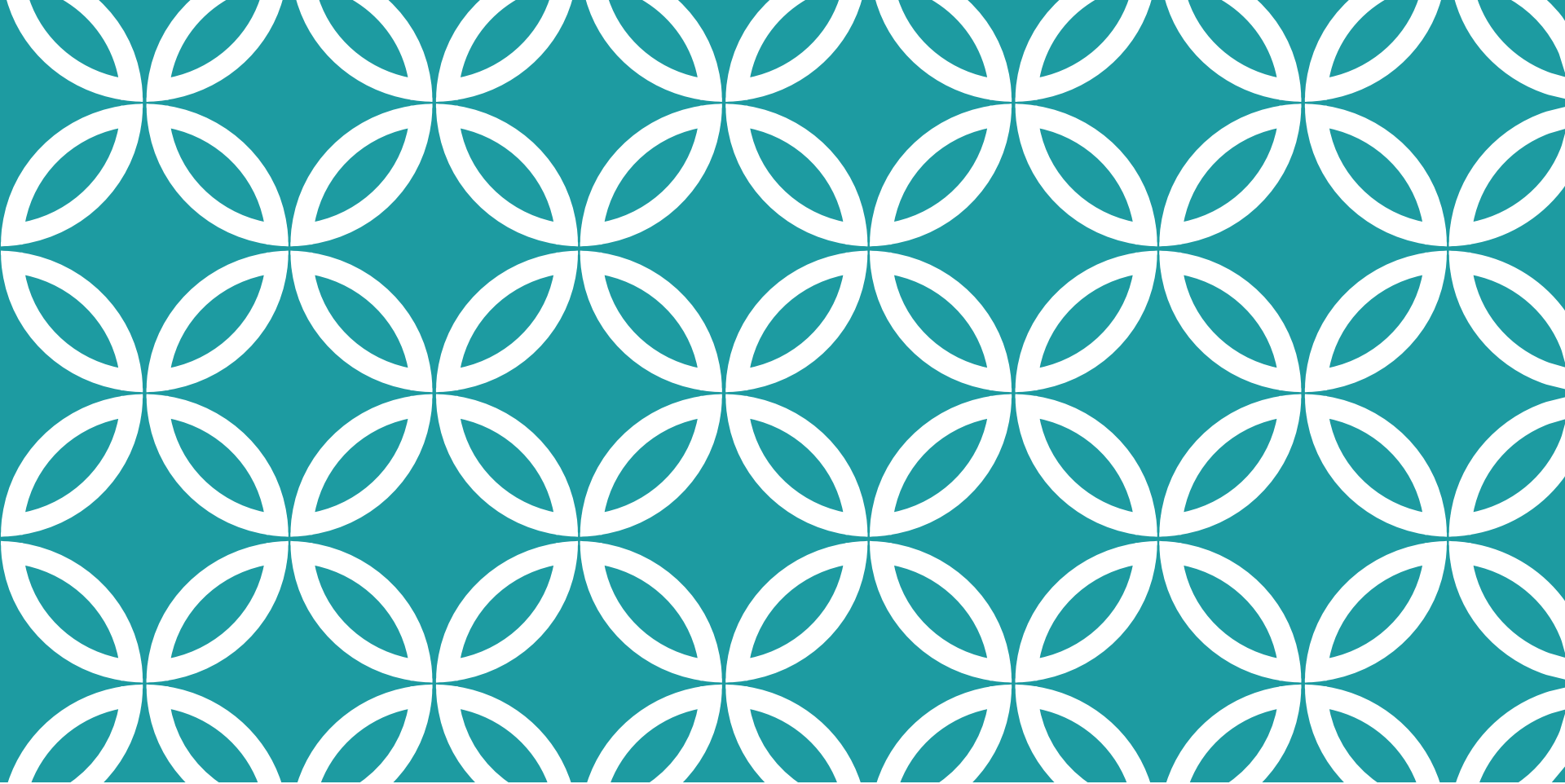


W czasach pandemii wyjazdy mogą być utrudnione.

Ze względu na dynamicznie zmieniającą się sytuację w różnych krajach proszę o sprawdzanie stron:

<https://www.gov.pl/web/dyplomacja/koronawirus-podroze-za-granice>

...i rzetelnych informacji z państw do których chcecie wyjechać.



Z KIM SIĘ
KONTAKTOWAĆ, GDZIE
SZUKAĆ INFORMACJI?



Erasmus+

A DO KOGO MAM SIĘ ZWRÓCIĆ Z PYTANIAMI NA TEMAT ERASMUSA?

Do dr Karoliny Jarosz

- **Przyjdź:** pokój 223, Erasmus+
- **Zadzwoń:** 12 422 04 55 w. 147 lub 12 426 29 70
- **Napisz:** karolina.jarosz@amuz.krakow.pl



Erasmus+

PRZEWODNIK BENEFICJENTA PO PROGRAMIE ERASMUS+

https://ec.europa.eu/programmes/erasmus-plus/sites/erasmusplus2/files/erasmus-plus-programme-guide-2019_pl.pdf

<https://erasmusplus.org.pl/>

LINKI...

KARTA STUDENTA ERASMUS+

http://erasmusplus.org.pl/wp-content/uploads/2014/07/2014_karta-studenta-erasmusa_PL.pdf

AGENCJA NARODOWA:

<http://erasmusplus.org.pl/szkolnictwo-wyzsze/akcja-1/>

GDZIE MOGĘ SIĘ CZEGOŚ JESZCZE DOWIEDZIEĆ?

Wszelką radą i pomocą służy

dr Karolina Jarosz

Ośrodek Współpracy Międzynarodowej

Akademia Muzyczna w Krakowie

ul. św. Tomasza 43

31-027 Kraków

+ 48 12 422 04 55 wew.147

karolina.jarosz@amuz.krakow.pl



Erasmus+



Erasmus+

KORZYŚCI

Przygoda 😊

Poznanie nowych ludzi

Dalsze możliwości współpracy z
profesorami

Zysk naukowy/praktyka
wykonawcza

Język

Wpis do suplementu do dyplomu

Dodatkowe doświadczenie do CV



Erasmus+

Decyzja należy do Ciebie...