



ATEX | PPOŻ. | SEVESO

KONNER Sp. z o. o. Sp. k.

ul. A. Vetulaniego 1A, 31-227 Kraków

KRS: 0000599798, NIP: 9452190423

Regon: 363633379, www.konner.pl

Tylko podpisany wydruk niniejszego dokumentu będzie uważany za dokument źródłowy, a wszelkie wersje elektroniczne będą uważane za egzemplarze niekontrolowane.

Nr opracowania: MZ-P-1351



OBIEKT:

Budynek Auli „Florianka”**Akademii Muzycznej w Krakowie****Kraków, ul. Basztowa 8**




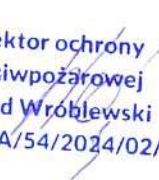
TEMAT OPRACOWANIA:

Instrukcja Bezpieczeństwa Pożarowego

OPRACOWAŁ ZESPOŁ W SKŁADZIE

Funkcja	Imię i nazwisko	Podpis
Specjalista ds. ochrony przeciwpożarowej.	mgr inż. poż. Andrzej Migas	
Inspektor ochrony przeciwpożarowej	Łukasz Stopa	

Kraków, Wrzesień 2016 r.

KARTA AKTUALIZACYJNA INSTRUKCJI BEZPIECZEŃSTWA POŻAROWEGO				
Lp.	Data	Osoba uprawniona	Zakres zmian	Zatwierdzono (pieczęć i podpis)
1	10 V 2019	Tomasz Pałosz	Aktualizacja Części graficznej: <ul style="list-style-type: none"> Uaktualniono funkcję pomieszczeń; Uzupełniono usytuowanie urządzeń ppoż.; Zmieniono kierunki ewakuacji. Aktualizacja Części opisowej: <ul style="list-style-type: none"> Uwzględniono zmieniony kierunek ewakuacji w związku z przebudową wejścia od strony ul. Sereno Fenn`a. Zmieniono lokalizację miejsca zbiórki do ewakuacji. 	mgr inż. Tomasz Pałosz Koordynator ds. Ochrony Przeciwpożarowej KONNER Sp. z o.o. Sp.K. 
2.	30.03.2022	Edward Wróblewski	zmiana w zakresie zabezpieczenia pożarowego nie stwierdzono.	Inspektor ds ppoż. 
3.	17.03.2024	Edward Wróblewski	Zmiana w zakresie zabezpieczenia pożarowego budynku nie stwierdzono	Edward Wróblewski Upr. SIOP/54/2019/05/13 Inspektor ds ppoż. 
4.	18.07.2024	Edward Wróblewski	Zmian w zakresie zabezpieczenia ppoż. opisanych w JBZ nie stwierdzono. Uzupełniono np. rutę do obiektu dla os. odpowiedzialnych za przebiegający w obiekcie podziemnym.	Inspektor ochrony przeciwpożarowej Edward Wróblewski Upr. SIOPA/54/2024/02/36 

Spis treści

1	Cel i zakres instrukcji	5
2	Terminologia	6
3	Zakres stosowania instrukcji	8
3.1	Organizacja ochrony przeciwpożarowej.....	8
4	Odpowiedzialność	8
5	Warunki ochrony przeciwpożarowej	9
5.1	Powierzchnia, wysokość i liczba kondygnacji.....	9
5.2	Parametry pożarowe występujących substancji palnych.....	9
5.3	Kategoria zagrożenia ludzi, przewidywana liczba osób na każdej kondygnacji i w pomieszczeniach, których drzwi ewakuacyjne powinny otwierać się na zewnątrz pomieszczeń	10
5.4	Przewidywana gęstość obciążenia ogniowego.....	10
5.5	Ocena zagrożenia wybuchem pomieszczeń oraz przestrzeni zewnętrznych.....	10
5.6	Klasa odporności pożarowej oraz klasa odporności ogniowej i stopień rozprzestrzeniania ognia elementów budynku.....	11
5.7	Podział obiektu na strefy pożarowe oraz strefy dymowe	11
5.8	Usytuowanie z uwagi na bezpieczeństwo pożarowe, w tym odległości od obiektów sąsiadujących.....	11
5.9	Warunki i strategia ewakuacji lub ich uratowanie w inny sposób	12
5.10	Zabezpieczenie przeciwpożarowe instalacji użytkowych, a w szczególności wentylacyjnej, ogrzewczej, gazowej, elektrycznej, teletechnicznej i piorunochronnej	12
5.11	Urządzenia przeciwpożarowe i inne urządzenia służące bezpieczeństwu pożarowemu.....	13
5.12	Wyposażenie w gaśnice	13
5.13	Przygotowanie obiektu budowlanego i terenu do prowadzenia działań ratowniczo-gaśniczych – drogi pożarowe, zaopatrzenie w wodę do zewnętrznego gaszenia pożaru oraz sprzęt służący do tych działań	13
6	Sposoby zabezpieczenia prac niebezpiecznych pod względem pożarowym.....	14
6.1	Prace nie zaliczane do prac pożarowo niebezpiecznych	14
6.2	Organizacja prac niebezpiecznych pod względem pożarowym	15
6.3	Ustalenia organizacyjne.....	16
7	Zakres i terminy przeglądów technicznych oraz czynności konserwacyjnych urządzeń przeciwpożarowych.....	17
7.1	Hydranty wewnętrzne	17
7.2	Gaśnice	18
7.3	Przeciwpożarowy wyłącznik prądu.....	19
7.4	Podstawowe warunki technicznej eksploatacji obiektu	19
8	Postępowanie w przypadku powstania pożaru lub innego zagrożenia. Praktyczne sposoby sprawdzania ewakuacji.	21
8.1	Zasady postępowania dla osób przebywających w obiekcie	21

8.2	Warunki zarządzenia ewakuacji	22
8.3	Środki alarmowania	22
8.4	Osoby wyznaczone do przeprowadzenia ewakuacji	22
8.5	Postępowanie po ogłoszeniu ewakuacji.....	23
8.6	Odwołanie alarmu	23
8.7	Praktyczne sprawdzenie organizacji warunków ewakuacji ludzi	23
8.8	Oznakowanie ewakuacyjne	25
9	Sposoby zapoznawania użytkowników obiektów, w tym zatrudnionych pracowników z przepisami przeciwpożarowymi i niniejszą instrukcją.....	26
10	Zadania i obowiązki w zakresie ochrony przeciwpożarowej dla osób będących ich użytkownikami	27
10.1	Obowiązki Właściciela obiektu	27
10.2	Obowiązki wszystkich użytkowników obiektu oraz podmiotów wykonujących usługi lub prace związane z utrzymaniem obiektu	28
10.3	Obowiązki osób sprzątających	29
11	Dokumenty związane	30
12	Załączniki	31
12.1	Oświadczenie o zapoznaniu z Instrukcją.....	31
12.2	Wykaz osób zapoznanych z Instrukcją.....	32
13	Plany graficzne	33

1 Cel i zakres instrukcji

Przedmiotem opracowania jest Instrukcja Bezpieczeństwa Pożarowego dla budynku domu studenckiego mieszczącego się w Krakowie przy ulicy Basztowej 8.

Instrukcja nie jest oceną stanu zabezpieczenia przeciwpożarowego obiektów, a jej głównym celem jest:

- określenie warunków ochrony przeciwpożarowej, wynikających z przeznaczenia obiektu, sposobu użytkowania i jego warunków technicznych,
- określenie potencjalnych źródeł powstania pożaru w obiekcie,
- podanie sposobów postępowania na wypadek pożaru,
- podanie zasad prowadzenia ewakuacji w przypadku powstania pożaru oraz sposobu praktycznego sprawdzania organizacji i warunków ewakuacji ludzi,
- omówienie obowiązków osób kierujących i pracujących w obiekcie, co do ochrony przeciwpożarowej,
- określenie procedury ewakuacji osób z obiektu, poprzez uszczegółowienie obowiązków poszczególnych osób funkcjach i pracowników ochrony,
- określenie sposobu poddawania przeglądowi technicznemu i czynnościom konserwacyjnym stosowanych w obiekcie urządzeń przeciwpożarowych i gaśnic,
- określenie sposobów wykonywania prac niebezpiecznych pod względem pożarowym,
- wskazanie sposobu zaznajamiania użytkowników obiektu z treścią przedmiotowej instrukcji oraz z przepisami przeciwpożarowymi.

Biorąc pod uwagę specyfikę obiektu oprócz warunków techniczno-budowlanych jakim powinny odpowiadać budynki wyposażenia w odpowiedni sprzęt i instalacje, powinien być on również organizacyjnie przygotowany na wypadek powstania pożaru, prowadzenia ewakuacji oraz profilaktycznie zabezpieczony przed możliwością powstania pożaru.

2 Terminologia

W celu ułatwienia zrozumienia używanych w instrukcji określeń, których znaczenie w rozumieniu ustawy o ochronie przeciwpożarowej znacznie odbiega od interpretacji potocznej, poniżej podano definicje najważniejszych pojęć stosowanych w niniejszej instrukcji. Ilekroć w instrukcji jest mowa o:

- **ochronie przeciwpożarowej** - rozumie się przez to realizację przedsięwzięć mających na celu ochronę zdrowia, życia, mienia lub środowiska przed pożarem, klęską żywiołową lub innym miejscowym zagrożeniem,
- **pożarze** - rozumie się przez to niekontrolowany proces spalania, zachodzący poza miejscem do tego celu przeznaczonym, przynoszący straty materialne,
- **innym miejscowym zagrożeniu** - rozumie się przez to inne niż pożar i klęska żywiołowa zdarzenie, wynikające z rozwoju cywilizacyjnego i naturalnych praw przyrody (katastrofy techniczne, chemiczne i ekologiczne), a stanowiące zagrożenie dla życia, zdrowia i mienia,
- **zapobieganiu powstawaniu i rozprzestrzenianiu się pożaru, klęski żywiołowej lub innego miejscowego zagrożenia** - rozumie się przez to zapewnienie nieruchomościom koniecznych warunków ochrony technicznej oraz tworzenie warunków organizacyjnych i formalnoprawnych zapewniających ochronę ludzi i mienia, a także minimalizujących skutki pożaru, klęski żywiołowej lub innego miejscowego zagrożenia,
- **działaniach ratowniczych** - rozumie się przez to każdą czynność podjętą w celu ratowania życia, zdrowia i mienia, a także likwidację źródła powstania pożaru, klęski żywiołowej lub innego miejscowego zagrożenia,
- **bezpieczeństwie pożarowym** - rozumie się przez to stan eliminujący zagrożenie dla życia lub zdrowia, uzyskiwany poprzez funkcjonowanie norm prawnych, technicznych systemów zabezpieczeń oraz prowadzenia działań zapobiegawczych,
- **materiałach niebezpiecznych pożarowo** - rozumie się przez to ciecze palne o temperaturze zapłonu poniżej 55°C, gazy palne, ciała stałe zapalające się samorzutnie w powietrzu, materiały wybuchowe i pirotechniczne, materiały wytwarzające w zetknięciu z wodą gazy palne, materiały ulegające samorzutnemu rozkładowi lub polimeryzacji oraz materiały mające skłonności do samo zapalenia,
- **cieczy palnej** - rozumie się przez to ciecz o temperaturze zapłonu do 100°C,
- **zagrożeniu wybuchem** - rozumie się przez to możliwość tworzenia przez palne gazy, pary palnych cieczy, pyły lub włókna palnych ciał stałych, w różnych warunkach, mieszanin z powietrzem, które pod wpływem czynnika inicjującego zapłon wybuchają, czyli ulegają gwałtownemu spalaniu połączonemu ze wzrostem ciśnienia,
- **kategorii zagrożenia ludzi** - rozumie się przez to kwalifikację budynku, jego części lub pomieszczenia ze względu na funkcję:

5 Warunki ochrony przeciwpożarowej

Analizowany obiekt zlokalizowany w Krakowie przy ul. Basztowej 8, w zabudowie miejskiej szeregowej. Wejście do obiektu od ulicy Basztowej poprzez obiekt Państwowej Szkoły Muzycznej i wewnętrzny dziedziniec oraz od strony ulicy Sereno Fenn'a wejściem gospodarczym. Budynek konstrukcji murowanej z cegły palonej. Stropy żelbetowe, klatki schodowe murowane. Konstrukcja dachu drewniana, dach kryty blachą. Budynek przeznaczony na użytek Akademii Muzycznej, na parterze zlokalizowane są pomieszczenia zaplecza technicznego oraz socjalnego. Na pierwszym piętrze zlokalizowane są następujące pomieszczenia:

- sala koncertowa z liczbą miejsc na widowni 182,
- sala senacka,
- sala kominkowa,
- zaplecze socjalne.

Na drugim piętrze zlokalizowano pomieszczenia techniczne do obsługi dźwiękowej koncertów. Maksymalnie w obiekcie może przebywać około 200 osób. W budynku jest całodobowy dozór prowadzony przez jedną osobę, pomieszczenie dozoru oznaczono na planie graficznym. Obiekt wpisany jest do rejestru zabytków.

5.1 Powierzchnia, wysokość i liczba kondygnacji

Dane charakterystyczne obiektu:

- wysokość: - 18 m (budynek średniowysoki),
- ilość kondygnacji: - 3,
- powierzchnia całkowita: - 770 m²

5.2 Parametry pożarowe występujących substancji palnych

W obiekcie występują wymienione poniżej rodzaje materiałów palnych. Są to materiały stanowiące wyposażenie pomieszczeń technicznych oraz sali koncertowej. Najbardziej niebezpieczne pod względem pożarowym są: tworzywa sztuczne płyty drewnopochodne, drewno, papier, tkaniny, pianka poliuretanowa, sprzęt komputerowy.

Tworzywa sztuczne - używane w obudowach urządzeń, izolacjach kabli elektrycznych, okładzinach meblowych, farbach, izolacjach termicznych przewodów, stolarnie okiennej, itp. Temperatura zapalenia waha się od 200 do 400°C, w zależności od rodzaju. W czasie pożaru większość z nich topi się, tworząc krople. Dymy i gazy pożarowe z nich powstałe (czasem niewidoczne) są z reguły trujące, bądź drażniące. Szybkość palenia się tworzyw jest duża, ponieważ w warunkach pożaru zachowują się jak ciecze palne.

Drewno i płyty drewnopochodne - używane w meblach i zabudowach, a także w stolarnie drzwiowej i w niektórych przedmiotach użytkowych. Temperatura zapalenia tych materiałów wynosi od 250 do 400°C, w zależności od rodzaju materiału i jego wilgotności.

Szybkość rozwoju ognia zależy od grubości tych materiałów (mniejszy przekrój - większa szybkość) oraz od dostępu powietrza.

Papier – ryzy papieru oraz kartonu – stanowiące podstawę procesu technologicznego, opakowania, książki, dokumentacja, itp. Temperatura zapalenia waha się od 230°C (papier gazetowy) do 300°C (kalki techniczne, tektura). Rozwój ognia jest ułatwiony w luźnych stosach tych materiałów.

Pianka poliuretanowa - używana jako ocieplenie do przewodów wodociągowych i kanalizacyjnych, wypełnień podczas montażu okien, drzwi, wypełnień przedmiotów użytkowych (fotele, sofy) itp. Temperatura zapalenia wynosi ok. 400°C. W warunkach pożaru pianki poliuretanowe wydzielają znaczne ilości gazów toksycznych (np. cyjanowodór, tlenek węgla, chlorowodór), powodujące w krótkim czasie zatrucie i śmierć organizmu. Tworzą również duże ilości ciemnego dymu, wypełniającego szybko wnętrze obiektu.

Dla orientacji i zwiększenia świadomości, podaje się poniżej temperatury niektórych źródeł ciepła:

- płonąca zapałka - 600-800°C,
- żar papierosa - 450-600°C,
- płomień świecy - 1 200°C,
- żarówka 100-200W - 126-200°C,
- łuk elektryczny – 3 500°C.

5.3 Kategoria zagrożenia ludzi, przewidywana liczba osób na każdej kondygnacji i w pomieszczeniach, których drzwi ewakuacyjne powinny otwierać się na zewnątrz pomieszczeń

Rozpatrywany budynek jest obiektem, który zgodnie z § 209 ust. 2 pkt 1 [3] zakwalifikowany jest do budynków charakteryzowanych kategorią zagrożenia ludzi ZL I.

W budynku będzie przebywało jednocześnie nie więcej niż **200 osób**. Ilość osób na poszczególnej kondygnacji przedstawiono w części graficznej stanowiącej załącznik do opracowania.

5.4 Przewidywana gęstość obciążenia ogniowego

Dla budynków zaliczanych do kategorii zagrożenia ludzi, nie ustala się parametru: gęstość obciążenia ogniowego. O bezpieczeństwie pożarowym w ocenianym przypadku decyduje kategoria zagrożenia ludzi oraz wysokość budynku.

5.5 Ocena zagrożenia wybuchem pomieszczeń oraz przestrzeni zewnętrznych

Na terenie budynku **nie występują** pomieszczenie i przestrzenie zagrożone wybuchem.

- **ZL I** – zawierające pomieszczenia przeznaczone do jednoczesnego przebywania ponad 50 osób niebędących ich stałymi użytkownikami, a nieprzeznaczone przede wszystkim do użytku ludzi o ograniczonej zdolności poruszania się,
- **ZL II** – przeznaczone przede wszystkim do użytku ludzi o ograniczonej zdolności poruszania się, takie jak szpitale, żłobki, przedszkola, domy dla osób starszych,
- **ZL III** – użyteczności publicznej niezakwalifikowane do ZL I i ZL II,
- **ZL IV** – mieszkalne,
- **ZL V** – zamieszkania zbiorowego, niezakwalifikowane do ZL I i ZL II,
- **strefie zagrożenia wybuchem** - rozumie się przez to przestrzeń, w której może występować mieszanina wybuchowa substancji palnych z powietrzem lub innymi gazami utleniającymi, o stężeniu zawartym między dolną i górną granicą wybuchowości,
- **terenie przyległym** – należy przez to rozumieć pas terenu wokół obiektu, o szerokości równej minimalnej dopuszczalnej odległości od innych obiektów z uwagi na wymagania bezpieczeństwa pożarowego określone w przepisach techniczno-budowlanych,
- **technicznych środkach zabezpieczenia przeciwpożarowego** – należy przez to rozumieć urządzenia, sprzęt, instalacje i rozwiązania budowlane służące zapobieganiu powstawaniu i rozprzestrzenianiu się pożarów,
- **stałych urządzeniach gaśniczych** - rozumie się przez to urządzenia na stałe związane z obiektem, zawierające własny zapas środka gaśniczego, wyposażone w układ przechowywania i podawania środka gaśniczego, uruchamiane automatycznie we wczesnej fazie rozwoju pożaru,
- **urządzeniach przeciwpożarowych** – należy przez to rozumieć urządzenia (stałe lub półstałe, uruchamiane ręcznie lub samoczynnie) służące do zapobiegania powstaniu, wykrywania, zwalczania pożaru lub ograniczenia jego skutków, a w szczególności: stałe i półstałe urządzenia gaśnicze i zabezpieczające, urządzenia inertyzujące, urządzenia wchodzące w skład dźwiękowego systemu ostrzegawczego i systemu sygnalizacji pożarowej, w tym urządzenia sygnalizacyjno-alarmowe, urządzenia odbiorcze alarmów pożarowych i urządzenia odbiorcze sygnałów uszkodzeniowych, instalacje oświetlenia ewakuacyjnego, hydranty wewnętrzne i zawory hydrantowe, hydranty zewnętrzne, pompy w pompowniach przeciwpożarowych, przeciwpożarowe klapy odcinające, urządzenia oddymiające, urządzenia zabezpieczające przed powstaniem wybuchu i ograniczające jego skutki, kurtyny dymowe oraz drzwi, bramy przeciwpożarowe i inne zamknięcia przeciwpożarowe, jeżeli są wyposażone w systemy sterowania, przeciwpożarowe wyłączniki prądu oraz dźwigi dla ekip ratowniczych,
- **warunkach ewakuacji** - rozumie się przez to zespół przedsięwzięć oraz środków techniczno-organizacyjnych zapewniający szybkie i bezpieczne opuszczenie strefy zagrożonej lub objętej pożarem.

3 Zakres stosowania instrukcji

3.1 Organizacja ochrony przeciwpożarowej

Właściciel obiektu zobowiązany jest do wydania zarządzenia wewnętrznego, wprowadzającego niniejszą instrukcję do obowiązkowego stosowania.

Do zapoznania się z instrukcją i przestrzegania zawartych w niej ustaleń zobowiązani są wszyscy pracownicy bez względu na zajmowane stanowisko i rodzaj wykonywanej pracy.

Postanowienia instrukcji obowiązują również pracowników innych podmiotów gospodarczych oraz osoby wykonujące okresowo działalność w zakresie usług i konserwacji urządzeń bądź instalacji na terenie obiektu.

Zapoznanie z niniejszą instrukcją pracownicy potwierdzają własnoręcznym podpisem. Treść oświadczenia pracownika o zapoznaniu się z postanowieniami instrukcji zawiera załącznik do niniejszej Instrukcji. Oświadczenie powinno być przechowywane w aktach osobowych pracownika.

Opracowanie to, oprócz wyciągów instruktażowych, powinno być wykorzystywane jako materiał do wewnętrznych szkoleń przeciwpożarowych pracowników, brane pod uwagę podczas wykonywania na terenie obiektu prac niebezpiecznych pod względem pożarowym, uwzględniane przy konserwacji i przeglądach sprzętu, urządzeń i instalacji znajdujących się na wyposażeniu obiektu oraz przy jego rozbudowie i modernizacji.

Instrukcja bezpieczeństwa pożarowego powinna być poddawana okresowej aktualizacji, co najmniej raz na dwa lata, a także po takich zmianach sposobu użytkowania obiektu lub procesu technologicznego, które wpływają na zmianę warunków ochrony przeciwpożarowej.

4 Odpowiedzialność

Za realizację zadań określonych w niniejszej instrukcji oraz za przestrzeganie podanych w niej zasad postępowania, odpowiedzialni są wszyscy użytkownicy i pracownicy w zakresie zgodnym z zawartymi w instrukcji postanowieniami.

5.6 Klasa odporności pożarowej oraz klasa odporności ogniowej i stopień rozprzestrzeniania ognia elementów budynku

Zgodnie z zapisem § 212 ust. 2 [3] Rozwiązania konstrukcyjno-budowlane budynku powinny spełniać wymagania klasy odporności pożarowej „B”.

Elementy budynku, odpowiednio do jego klasy odporności pożarowej w zakresie klasy odporności ogniowej powinny spełniać, co najmniej wymagania określone poniżej w tabeli.

Klasa odporności pożarowej bud.	Klasa odporności ogniowej elementów budynku					
	główna konstrukcja nośna	konstrukcja dachu	strop ¹⁾	ściana zewnętrzna ^{1),2)}	ściana wewnętrzna ¹⁾	przekrycie dachu ³⁾
1	2	3	4	5	6	7
„B”	R 120	R 30	REI 60	EI 60	EI 30	RE 30

Oznaczenia w tabeli:

- R - nośność ogniowa (w minutach), określona zgodnie z Polską Normą dotyczącą zasad ustalania klas odporności ogniowej elementów budynku,
- E - szczelność ogniowa (w minutach), określona jw.,
- I - izolacyjność ogniowa (w minutach), określona jw.,
- (-) - nie stawia się wymagań.

5.7 Podział obiektu na strefy pożarowe oraz strefy dymowe

W celu zapewnienia bezpieczeństwa pożarowego oraz bezpiecznych warunków ewakuacji, zgodnie z § 227 ust. 1 [3] dopuszczalna powierzchnia strefy pożarowej dla budynku zakwalifikowanego do kategorii zagrożenia ludzi ZL I oraz zaliczanego do grupy budynków średniowysokich wynosi 5 000 m². Budynek zgodnie z informacją uzyskaną od zleceniodawcy stanowi jedną strefę pożarową o powierzchni **770 m²**.

Powierzchnia strefy pożarowej jest znacznie mniejsza od wartości określonej w rozporządzeniu [3].

5.8 Usytuowanie z uwagi na bezpieczeństwo pożarowe, w tym odległości od obiektów sąsiadujących

Budynek usytuowany jest w zabudowie śródmiejskiej i przylega bezpośrednio do sąsiednich budynków. Komunikacyjnie jest połączony z budynkiem Państwowej szkoły muzycznej.

Dokładne usytuowanie budynku względem sąsiadujących obiektów przedstawiono w planie graficznym.

5.9 Warunki i strategia ewakuacji lub ich uratowanie w inny sposób

Komunikacja w budynku odbywa się dwoma klatkami schodowymi znajdującymi się wewnątrz budynku oraz jedną zewnętrzną. Pierwsza klatka schodowa łączy parter z I piętrem. Klatka schodowa nie spełnia wymagań zawartych w warunkach technicznych [3], w zakresie szerokości biegu schodów oraz szerokości spocznika. Druga klatka schodowa łączy II piętro z pierwszym (murowana, zamykana drzwiami). Zmierzona szerokość biegu schodów 1,41m natomiast szerokość spocznika 1 m. Zewnętrzna klatka schodowa łączy pierwsze piętro (z krużganków) z wewnętrznym dziedzińcem. Zmierzona szerokość biegu schodów wynosi 1,60m, a szerokość spocznika 1,70m. Dalsza ewakuacja prowadzi przez sień na ulicę Sereno Fenn'a lub alternatywnie przez przewiązkę w Szkole Muzycznej (klucz do wyjścia znajduje się w skrzyneczce bezpośrednio przy drzwiach). Klatki schodowe nie są wydzielone pożarowo oraz nie są wyposażona w urządzenia zapobiegające zadymieniu lub urządzenia służące do usuwania dymu, co jest niezgodne z § 245 ust. 2 [3]. W przypadku braku możliwości spełnienia wymagań zawartych rozporządzeniu [3] należy opracować ekspertyzę techniczną stosownie do wskazań, uzgodnionych z Małopolskim Komendantem Wojewódzkim PSP.

Z poziomu parteru ewakuacja prowadzi poprzez drzwi do sieni wewnętrznej, a następnie na ul. Sereno Fenn'a. Wyjście ewakuacyjne stanowią drzwi jednoskrzydłowe, otwierane do wewnątrz (budynek zabytkowy), szerokość skrzydła wynosi 1,175 m (wymiar w świetle). Drugi możliwy kierunek ewakuacji z poziomu parteru prowadzony jest w kierunku ulicy Basztowej (przez sień i wewnętrzny dziedziniec - opis powyżej). W związku z niespełnieniem wymagań dotyczących m.in. klatek schodowych zmierzona długość dojścia przekracza wartości dopuszczalne określonych w przepisach techniczno-budowlanych [3]. Przejście ewakuacyjne nie prowadzi przez więcej niż 3 pomieszczenia a ich szerokość jest nie mniejsza niż 0,9 m.

Zgodnie z § 16 ust. 1 [4] użytkowany budynek istniejący uznaje się za zagrażający życiu ludzi, gdy występujące w nim warunki techniczne nie zapewniają możliwości ewakuacji ludzi.

Zgodnie z § 16 ust. 2 [4] podstawą do stwierdzenia, że w budynku występują warunki techniczne, o których mowa w ust. 1, z zastrzeżeniem § 45 [4], może być zgodnie z § 16 ust. 2 pkt. 2 [4] długość przejścia lub dojścia ewakuacyjnego większa o ponad 100% od określonej w przepisach techniczno-budowlanych oraz zgodnie z § 16 ust. 2 pkt. 5 [4] niezabezpieczenie przed zadymieniem dróg ewakuacyjnych wymienionych w przepisach techniczno-budowlanych, w sposób w nich określonych.

W dniu wizji lokalnej drogi i wyjścia ewakuacyjne drożne oraz oznakowane znakami zgodnymi z Polską Normą.

5.10 Zabezpieczenie przeciwpożarowe instalacji użytkowych, a w szczególności wentylacyjnej, ogrzewczej, gazowej, elektrycznej, teletechnicznej i piorunochronnej

W budynku występują następujące instalacje użytkowe:

- Instalacja elektroenergetyczna 230/400V (**Przeciwpożarowy wyłącznik prądu znajduje się w korytarzu głównym na parterze**),

- Instalacja wentylacyjna grawitacyjna,
- Instalacja odgromowa,
- Instalacja telefoniczna.

5.11 Urządzenia przeciwpożarowe i inne urządzenia służące bezpieczeństwu pożarowemu

Obiekt został wyposażony w następujące urządzenia przeciwpożarowe i instalacje służące bezpieczeństwu pożarowemu:

- Przeciwpożarowy wyłącznik prądu - zlokalizowany w korytarzu na parterze,
- Instalacja wodociągowa przeciwpożarowa fi 52,

Budynek nie jest wyposażony w wymagane urządzenia przeciwpożarowe, w tym m.in. klatki schodowe nie są wydzielone pożarowo oraz nie są wyposażona w urządzenia zapobiegające zadymieniu lub urządzenia służące do usuwania dymu, co jest niezgodne z § 245 ust. 2 [3].

5.12 Wyposażenie w gaśnice

Zgodnie z § 32 i § 33 [4], obiekt jest wyposażony w gaśnice spełniające wymagania Polskich Norm będących odpowiednikiem norm europejskich (EN), dotyczących gaśnic.

Wg. ww. przepisów:

Jedna jednostka masy środka gaśniczego 2 kg (lub 3 dm³) zawartego w gaśnicach na każde 100 m² powierzchni strefy pożarowej budynku zakwalifikowanego do kategorii zagrożenia ludzi ZL I.

Odległość z każdego miejsca w obiekcie, w którym może przebywać człowiek, do najbliższej gaśnicy nie powinna być większa niż 30 m.

W przedmiotowym obiekcie masa środka gaśniczego jest wystarczająca i zgodna z ww. przepisami.

5.13 Przygotowanie obiektu budowlanego i terenu do prowadzenia działań ratowniczo-gaśniczych – drogi pożarowe, zaopatrzenie w wodę do zewnętrznego gaszenia pożaru oraz sprzęt służący do tych działań

Dla budynku zapewniono przeciwpożarowe zaopatrzenie w wodę do zewnętrznego gaszenia pożaru zgodnie z § 5 [5]. Najbliższy hydrant zlokalizowany jest na ulicy Sereno Fenn'a w odległości 15 metrów od budynku. Kolejny hydrant znajduje się w odległości do 150m. Biorąc pod uwagę powyższe należy stwierdzić, że **zaopatrzenie wodne do zewnętrznego gaszenia pożaru jest wystarczające**. Dokładne usytuowanie hydrantów przedstawione jest w części graficznej stanowiącej załącznik do instrukcji.

Do budynku doprowadzona jest droga dojazdowa spełniająca wymagania drogi pożarowej umożliwiająca dojazd o każdej porze roku dla pojazdów jednostek ochrony przeciwpożarowej. Przedmiotowa droga przebiega w 100% wzdłuż elewacji frontowej budynku. Szczegółowa lokalizacja została przedstawiona na planie graficznym.

6 Sposoby zabezpieczenia prac niebezpiecznych pod względem pożarowym

Prace niebezpieczne pod względem pożarowym obejmują takie operacje, jak: spawanie przy pomocy gazu, spawanie iskrzące, cięcie gazowe, lutowanie, wycinanie lub wykonywanie odlewów.

Prace pożarowo niebezpieczne należą do operacji krytycznych z punktu widzenia bezpieczeństwa pożarowego i zabezpieczenia przed wybuchem. W związku z powyższym, prace te muszą uzyskać autoryzację, być zaplanowane i nadzorowane poprzez wprowadzenie procedury roboczej, która powinna stać się elementem systemu procedur stosowanych w przedmiotowym obiekcie.

Pozwolenia na prace pożarowo niebezpieczne są wydawane wyłącznie przez osoby, których kompetencje i stanowisko w firmie pozwalają na wstrzymanie prac, jeśli warunki nie są przestrzegane, lub na zaplanowanie tych prac poza operacjami, których nie można połączyć z pracą ogniową: stosowanie cieczy łatwopalnych, czyszczenie przy użyciu rozpuszczalnika, itp. Pozwolenie na prace wydaje się na okres nieprzekraczający 24 godzin.

Ponieważ niezbędny jest odpowiedni okres czasu po zakończeniu prac pożarowo niebezpiecznych na obserwację przeciwpożarową, zaleca się nie wydawanie zgody na rozpoczęcie jakichkolwiek prac pożarowo niebezpiecznych na dwie godziny przed czasem zamknięcia zakładu.

Pozwolenie na prace pożarowo niebezpieczne obejmuje wszystkich, zarówno pracowników budynku jak i siłę roboczą z zewnątrz. Pozwolenie nie jest wymagane jedynie dla prac pożarowo niebezpiecznych wykonywanych w warsztatach specjalnie przystosowanych do prowadzenia takich prac.

6.1 Prace nie zaliczane do prac pożarowo niebezpiecznych

Prace z użyciem otwartego ognia nie zalicza się do prac pożarowo niebezpiecznych, gdy są one wykonywane w obrębie lub w pobliżu miejsc (w tym na niższych i wyższych poziomach), gdzie nie występują materiały palne lub strefy zagrożone wybuchem.

Przed rozpoczęciem prac z użyciem otwartego ognia, a nie zaliczanych do prac pożarowo niebezpiecznych należy:

- 1) Wskazać osoby odpowiedzialne za odpowiednie przygotowanie miejsca pracy, za przebieg oraz zabezpieczenie miejsca po zakończeniu pracy,
- 2) Zapewnić wykonanie prac wyłącznie przez osoby do tego upoważnione, posiadające odpowiednie kwalifikacje,
- 3) Zaznajomić osoby wykonujące prace z zagrożeniami pożarowymi występującymi w rejonie wykonywania prac oraz z przedsięwzięciami mającymi na celu niedopuszczenie do powstania pożaru lub wybuchu.

Wymogi przy prowadzeniu prac z użyciem otwartego ognia, a nie zaliczonych do prac pożarowo niebezpiecznych:

- 1) W miejscu wykonywania prac posiadać sprzęt umożliwiający likwidacji wszelkich źródeł pożaru,
- 2) Po zakończeniu prac poddać kontroli miejsce prowadzonych prac oraz rejony przyległe,
- 3) Do wykonania prac używać wyłącznie sprzętu sprawnego technicznie i zabezpieczonego przed możliwością wywołania pożaru.

6.2 Organizacja prac niebezpiecznych pod względem pożarowym

Przed rozpoczęciem prac niebezpiecznych pod względem pożarowym, mogących powodować bezpośrednie niebezpieczeństwo powstania pożaru lub wybuchu, należy:

- 1) Zakomunikować innym, właściwym osobom o miejscu, zakresie i czasie planowanych prac,
- 2) Ocenić zagrożenie pożarowe w miejscu, w którym prace będą wykonane,
- 3) Ustalić rodzaj przedsięwzięć mających na celu nie dopuszczanie do powstania i rozprzestrzeniania się pożaru lub wybuchu,
- 4) Wskazać osoby odpowiedzialne za odpowiednie przygotowanie miejsca pracy, za przebieg oraz zabezpieczenie miejsca po zakończeniu pracy,
- 5) Zapewnić wykonanie prac wyłącznie przez osoby do tego upoważnione, posiadające kwalifikacje,
- 6) Zaznajomić osoby wykonujące prace z zagrożeniami pożarowymi występującymi w rejonie wykonywania prac oraz z przedsięwzięciami mającymi na celu niedopuszczanie do powstania pożaru lub wybuchu,
- 7) Zabezpieczyć przed zapaleniem (w tym usunąć) materiały palne występujące w miejscu wykonywania prac oraz w rejonach przyległych, w tym również elementy konstrukcji budynku i znajdujących się w nim instalacji technicznych.

Wymogi przy prowadzeniu prac pożarowo niebezpiecznych:

- 1) Prace w pomieszczeniach (urządzeniach) zagrożonych wybuchem lub w pomieszczeniach, w których wcześniej wykonywano inne prace związane z użyciem łatwo palnych cieczy lub palnych gazów, prowadzić jedynie wtedy, gdy stężenie par cieczy lub gazów w mieszaninie z powietrzem w miejscu wykonywania prac nie przekracza 10% ich dolnej granicy wybuchowości,
- 2) W miejscu wykonywania prac posiadać sprzęt umożliwiający likwidację wszelkich źródeł pożaru,
- 3) Po zakończeniu prac poddać okresowym kontrolom miejsce, w którym prace były wykonywane, oraz rejony przyległe,
- 4) Używać do wykonywania prac wyłącznie sprzętu sprawnego technicznie i zabezpieczonego przed możliwością wywołania pożaru.

Po zakończeniu prac

- 1) Sprawdzić miejsca wykonywanych prac oraz ich otoczenie, w szczególności miejsca połączone za pomocą przewodów lub systemów wentylacyjnych, zwłaszcza obszary niewidoczne, takie jak sufity podwieszane lub puste ścianki działowe, gdzie może zacząć tlić się ogień w sposób niezauważony.
- 2) Schłodzić części, które mogły ulec przegrzaniu podczas prowadzenia prac.
- 3) Zapewnić aktywną i stałą obserwację w wykonaniu osoby odpowiedzialnej i zdolnej do interwencji pożarowej na obszarze zwiększonego ryzyka i jego otoczenia przez okres 1 godziny po zakończeniu prac.
- 4) Zapewnić sporadyczne patrolowanie tego obszaru przez osobę przeszkoloną w interwencji pożarowej przez okres co najmniej 1 godziny po zakończeniu aktywnej obserwacji. W zależności od oceny ryzyka, ten okres może być wydłużony do 3 godzin po zakończeniu aktywnej obserwacji.
- 5) Dokonać ostatecznej inspekcji tego obszaru po upływie tych dwóch godzin (lub więcej, jeśli ryzyko tego wymaga) i wycofać pozwolenie.
- 6) Taka obserwacja przeciwpożarowa będzie obejmowała obszar wykonywania prac pożarowo niebezpiecznych, ale także sąsiednich pomieszczeń, stropów pod i nad tym obszarem, drugie strony przyległych ścian. Obserwacja będzie prowadzona bez przerwy nawet w trakcie przerwy obiadowej, przerw w pracy czy kolejnej zmiany.
- 7) Odnotować najmniejsze zakłócenia.

6.3 Ustalenia organizacyjne

- 1) Całkowitą odpowiedzialność za prowadzenie prac niebezpiecznych pożarowo, zleconych firmom zewnętrznym, ponosi wykonawca tych prac.
- 2) Zapis o odpowiedzialności wykonawcy za bezpieczne pod względem przeciwpożarowym przeprowadzenie tych prac powinien znaleźć się w umowie, a jeżeli prace prowadzone są na podstawie zlecenia w oddzielnym oświadczeniu wykonawcy.

7 Zakres i terminy przeglądów technicznych oraz czynności konserwacyjnych urządzeń przeciwpożarowych

Zgodnie z § 3 ust. 2 [4] przeglądy techniczne i czynności konserwacyjne urządzeń przeciwpożarowych i gaśnic, należy przeprowadzać zgodnie z zasadami i w sposób określony w Polskich Normach dotyczących urządzeń przeciwpożarowych i gaśnic, w dokumentacji techniczno-ruchowej oraz w instrukcjach obsługi, opracowanych przez ich producentów.

Przeglądy techniczne i czynności konserwacyjne o których mowa w § 3 ust. 2 [4] należy przeprowadzać zgodnie z § 3 ust. 3 tzn. w okresach określonych przez producenta, nie rzadziej jednak niż raz w roku.

7.1 Hydranty wewnętrzne

Doroczne przeglądy i konserwacje

Przegląd i konserwacja powinny być przeprowadzone, co najmniej raz w roku przez osobę kompetentną. Wąż hydrantu powinien być całkowicie rozwinięty, poddany ciśnieniu i należy sprawdzić następujące punkty czy:

- urządzenie nie jest zastawione, nie uszkodzone i elementy nie są skorodowane lub przeciekające,
- instrukcje obsługi są czyste i czytelne,
- miejsce umieszczenia jest wyraźnie oznakowane,
- mocowania do ściany są odpowiednie do ich przeznaczenia i pewnie zamontowane,
- wypływ wody jest równomierny i dostateczny (wskazane jest użycie wskaźnika przepływu oraz miernika ciśnienia),
- miernik ciśnienia (jeżeli jest zastosowany) pracuje prawidłowo i w swoim zakresie pomiarowym,
- wąż na całej długości nie wykazuje oznak uszkodzeń, zniekształceń, zużycia czy pęknięć. Jeżeli wąż wykazuje jakieś uszkodzenia powinien być wymieniony na nowy lub poddany próbie ciśnieniowej na maksymalne ciśnienie robocze,
- zaciski lub taśmowanie węża jest prawidłowego typu i właściwie zaciśnięte,
- koszyk wężowy obraca się lekko w obu kierunkach,
- dla wychylonego koszyka wężowego sprawdzić, czy obraca się łatwo i czy wychyla się o 180 st.,
- dla ręcznych zwijadeł, zawór odcinający jest właściwego typu i czy działa łatwo i prawidłowo,
- stan przewodów rurowych zasilających w wodę jest właściwy, szczególną uwagę zwrócić na odcinki elastyczne czy nie wykazują oznak zużycia lub zniszczenia,
- jeżeli hydrant wyposażony jest w szafkę, czy nie nosi ona oznak uszkodzenia i czy drzwiczki szafki łatwo się otwierają,
- prądownica jest właściwego typu i czy łatwo się nią posługiwać,

- jeżeli konieczne są poważniejsze naprawy, hydrant powinien być oznakowany „USZKODZONY” i kompetentna osoba powinna powiadomić o tym właściciela.

Okresowe przeglądy i konserwacje wszystkich węży

Co 5 lat wszystkie węże powinny być poddane próbie ciśnieniowej na maksymalne ciśnienie robocze instalacji zgodnie z PN-EN 671-1:2012 i/lub PN-EN 671-2:2012.

Przeгляд i konserwację hydrantów należy zlecić firmie specjalistycznej, w miarę możliwości posiadającej certyfikat na usługi w tym zakresie.

Dokumentowanie przeglądów i konserwacji

Należy przechowywać trwałe zapisy o wszystkich przeglądach, kontrolach i testach. Zapis taki powinien zawierać:

- datę (miesiąc i rok) przeglądu i testów,
- wyniki testów,
- wykaz i datę zainstalowania części zamiennych,
- dodatkowe testy do wykonania, jeśli są wymagane,
- datę (miesiąc i rok) następnego przeglądu i testów,
- wykaz wszystkich hydrantów wewnętrznych z wężem pólsztynowym.

Z przeprowadzonej kontroli i konserwacji hydrantów wewnętrznych należy sporządzić protokół.

Zauważone podczas kontroli i konserwacji usterki powinny być niezwłocznie usunięte.

Po przeglądzie i przeprowadzeniu niezbędnych pomiarów hydranty wewnętrzne powinny być przez uprawnione osoby oznakowane.

7.2 Gaśnice

Gaśnice powinny być „utrzymane w gotowości” (wg PN) tzn. sprawne i skuteczne, dlatego należy je konserwować zgodnie z zaleceniami producenta, jednak nie rzadziej niż raz w roku.

W obiekcie przeglądy konserwacyjne przeprowadzane powinny być co 12 miesięcy.

Do zakresu działań na rzecz „utrzymania gaśnic w gotowości” należy zaliczyć:

Przeгляд (co najmniej 1 w miesiącu)

Przeгляд czyli kontrola, która polega na wykonywaniu regularnej kontroli wzrokowej, która powinna sprawdzić czy gaśnica:

- znajduje się w miejscu do tego przeznaczonym,
- jest nie zastawiona i ma czytelną instrukcję obsługi,
- nie jest w sposób widoczny uszkodzona,
- ma plomby i wskaźniki nieuszkodzone,
- ciśnieniomierze w zakresie działania,
- czy gaśnica jest odpowiedniego typu i wielkości napełnienia.

Konserwacja (co najmniej raz w roku, co 12 miesięcy)

Konserwacja czyli czynności służące utrzymaniu urządzenia w dobrym stanie technicznym wykonana przez firmę specjalistyczną.

Należy między innymi wykonać i sprawdzić:

- ogólny stan gaśnicy,
- czytelność, kompletność i prawidłowość napisów,
- stan węży i zabezpieczeń,
- terminy przypadających kontroli zbiorników ciśnieniowych,
- powłokę malarską,
- elementy z tworzywa sztucznego, czy nie są uszkodzone,
- ciężar i objętość środka gaśniczego,
- sprawdzić czy środek gaśniczy nadaje się do ponownego wykorzystania,
- dokonać odpowiednich napisów,
- sprawdzić uchwyt gaśnicy - czy nie jest uszkodzony i dobrze przytwierdzony.

Usterki stwierdzone podczas konserwacji należy usunąć, a uszkodzone elementy wymienić na takie same, jakie były w dokumentacji świadectwa CNBOP.

7.3 Przeciwożarowy wyłącznik prądu

Przeciwożarowy wyłącznik odcina dopływ prądu do wszystkich obwodów, z wyjątkiem obwodów zasilających instalacje i urządzenia, których funkcjonowanie jest niezbędne podczas pożaru.

Przeciwożarowy wyłącznik prądu znajduje się na parterze budynku w korytarzu, w miejscu oznaczonym na rzucie stanowiącym załącznik.

Przeprowadzona kontrola działania przeciwożarowego wyłącznika prądu powinna każdorazowo obejmować sprawdzenie czy dopływ energii elektrycznej został odłączony od wszystkich obwodów elektrycznych w całym obiekcie.

Podstawowe czasookresy przeglądu technicznego instalacji elektrycznej.

L.p.	Rodzaj wykonanej czynności	Częstotliwość przeglądu
1	Badanie skuteczności zastosowanych środków ochrony przeciwporażeniowej	co najmniej raz na 5 lat
2	Badanie rezystancji izolacji przewodów i urządzeń	co najmniej raz na 5 lat
3	Sprawdzenie poprawności działania ppoż. wyłącznika prądu	co najmniej raz w roku

7.4 Podstawowe warunki technicznej eksploatacji obiektu

Instalacje i urządzenia techniczne (wentylacyjne, elektroenergetyczne i odgromowe) powinny pod względem bezpieczeństwa pożarowego odpowiadać warunkom technicznym określonym w Polskich Normach i przepisach szczegółowych.

Instalacje te należy użytkować i utrzymywać w stanie zgodnym z warunkami technicznymi i wymaganiami ustalonymi przez producenta, a w szczególności należy poddawać je okresowym przeglądom i konserwacji, w tym m. in.:

- **instalacja elektryczna** - pomiar rezystancji izolacji przewodów roboczych instalacji (parametru mającego wpływ na zagrożenie pożarowe) - **nie rzadziej niż raz na 5 lat**

(przy instalacji w wykonaniu specjalnym czasookres przeglądów należy ustalić zgodnie z przepisami szczegółowymi),

- **instalacja wentylacyjna** – usuwanie zanieczyszczeń z przewodów wentylacyjnych – *co najmniej raz w roku*, jeżeli większa częstotliwość nie wynika z warunków użytkowych,
- **przewody dymowo-spalinowe** – od palenisk opalanych paliwem płynnym lub gazowym w okresach ich użytkowania – *co najmniej raz na 6 miesięcy*.

8 Postępowanie w przypadku powstania pożaru lub innego zagrożenia. Praktyczne sposoby sprawdzania ewakuacji.

Sytuacje zagrażające użytkownikom obiektu mają różne przyczyny. Często jednak szybka reakcja użytkowników na sytuacje niebezpieczne powstałe w budynku może zażegnać zagrożenie lub ocalić inne osoby poprzez wczesną ewakuację obiektu. Z tego powodu wprowadza się zasady postępowania ułatwiające podejmowanie decyzji podczas sytuacji kryzysowej.

8.1 Zasady postępowania dla osób przebywających w obiekcie

Osoba, która zauważyła pożar lub inne zagrożenie pożaru powinna:

- dokonać oceny zagrożenia zgodnie z posiadaną wiedzą,
- powiadomić najbliższej znajdującej się osoby o powstałym zagrożeniu,
- **jeżeli jest to bezpieczne** może podjąć próbę usunięcia zagrożenia (poprzez podjęcie próby gaszenia lub inne adekwatne działania),
- powiadomić o zdarzeniu właściciela lub osobę przez niego upoważnioną,
- bezwzględnie wykonywać polecenia osób wyznaczonych do przeprowadzenia ewakuacji budynku.

Jeżeli zachodzi podejrzenie, że nie została powiadomiona Straż Pożarna należy:

- powiadomić Państwową Straż Pożarną, tel. 998 podając następujące informacje:
 - co się pali, rozmiary pożaru lub innego zagrożenia w chwili zgłaszania oraz czy zagrożone jest życie ludzkie,
 - dokładny adres,
 - imię i nazwisko osoby zgłaszającej pożar lub inne zagrożenie,
 - numer telefonu, z którego zdarzenie jest zgłaszane.

Słuchawkę można odłożyć dopiero po wyraźnym potwierdzeniu przez dyżurnego straży, że zgłoszenie zostało przyjęte.

TELEFONY ALARMOWE

Telefon Alarmowy	tel. 112
Państwowa Straż Pożarna	tel. 998
Pogotowie Ratunkowe	tel. 999
Policja	tel. 997

8.2 Warunki zarządzania ewakuacji

Ewakuację ludzi z obiektu zarządza się w przypadku powstania zdarzenia, które stwarza lub w najbliższej przyszłości może stanowić zagrożenie zdrowia lub życia osób znajdujących się w obiekcie.

Decyzję o przeprowadzeniu ewakuacji wydaje właściciel obiektu lub inna upoważniona osoba. W przypadkach w których w ocenie świadków zdarzenia sytuacja wymaga niezwłocznych działań, decyzję o rozpoczęciu ewakuacji może podjąć każdy użytkownik obiektu.

Do przekazania informacji o ewakuacji należy wykorzystać wszelkie możliwe środki powiadamiania.

Osoby ewakuowane powinny kierować się do miejsca zbiórki, którym dla przedmiotowego obiektu jest **teren ulicy Sereno Fenn'a po północnej stronie budynku.**

Dokładne miejsce wskazane jest na planie sytuacyjnym stanowiącym załącznik.

8.3 Środki alarmowania

Alarm należy ogłosić z wykorzystaniem dostępnych środków i sposobów powiadamiania (np. z wykorzystaniem tuby, łączności telefonicznej, łączników). Osoba upoważniona ogłasza alarm wypowiadając zdanie:

„Uwaga!!! Na terenie obiektu (jego części) powstał pożar (jeżeli powstało inne zagrożenie należy wymienić jakie). Zarządza się alarm ewakuacyjny dla wszystkich osób znajdujących się w obiekcie”.

Informacja o alarmie ewakuacyjnym w pierwszej kolejności powinna dotrzeć do osób przebywających w obszarze objętym zagrożeniem. Osoby te powinny niezwłocznie przystąpić do akcji ewakuacyjnej poprzez powiadomienie i wyprowadzenie użytkowników. Osoby te powiadamiają przebywających w obszarze zagrożenia wykorzystując dostępne środki przekazywania informacji.

8.4 Osoby wyznaczone do przeprowadzenia ewakuacji

W obiekcie może przebywać jednocześnie ok. 200 osób (pracowników, widzów, słuchaczy). Każda z nich w przypadku zauważenia sytuacji potencjalnie niebezpiecznej powinna rozpocząć proces ewakuacji.

Wśród pracowników należy wyznaczyć osoby odpowiedzialne za przebieg ewakuacji. Osoby takie powinny mieć wyznaczonych zastępców, tak aby zapewnić odpowiednio przeszkoloną osobę o każdej porze, w której będzie prowadzona działalność. Wyznaczone osoby mają za zadanie przeszukanie pomieszczeń podczas ewakuacji, sprawdzenie czy nikt nie pozostał w budynku i zaalarmowanie pozostałych użytkowników obiektu. Po zakończeniu tych czynności udają się one na miejsce zbiórki, gdzie zebrane informacje przekazują kierującemu ewakuacją.

8.5 Postępowanie po ogłoszeniu ewakuacji

W ramach optymalizacji organizacji działań ratowniczych związanych z wystąpieniem zagrożenia pożarowego lub innego potencjalnie niebezpiecznego dla użytkowników przydziela się następujące stałe do wykonania zadania:

- Pracownik dozoru obiektu - w czasie normalnego funkcjonowania obiektu ma obowiązek dopilnować drożności dróg dojazdowych do budynku (brak pojazdów uniemożliwiających dojazd pojazdów straży pożarnej). W chwili wystąpienia sytuacji alarmowej głównym jego zadaniem jest odcięcie zasilania do obiektów poprzez wyłącznik przeciwpożarowy prądu, przekazanie instrukcji bezpieczeństwa pożarowego dla dowódcy straży pożarnej oraz wskazanie przybyłym jednostkom ochrony przeciwpożarowej miejsc usytuowania najbliższych hydrantów zewnętrznych (o których mowa w tej instrukcji – część graficzna opracowania).

Po usłyszeniu alarmu ewakuacyjnego wszystkie osoby, którym nie przydzielono zadań z zakresu zwalczania pożaru lub udzielania pierwszej pomocy powinny udać się wyznaczonymi drogami ewakuacyjnymi do miejsca zbiórki gdzie mają oczekiwać na dalsze instrukcje.

W przypadku braku możliwości ewakuacji należy, o ile to bezpieczne, pozostać w pomieszczeniu, w którym przebywaliśmy, zamknąć drzwi i w razie możliwości uszczelnić je, a następnie poinformować służby ratownicze lub osoby znajdujące się na zewnątrz o zaistniałej sytuacji.

8.6 Odwołanie alarmu

Ze względu na brak pewnego środka łączności na terenie całego obiektu odwołanie alarmu może nastąpić tylko na placu ewakuacyjnym (miejscu zbiórki do ewakuacji). Osobą upoważnioną do odwołania alarmu jest osoba, która podjęła decyzję o ewakuacji lub KDR (Kierujący Działaniem Ratowniczym – strażak).

8.7 Praktyczne sprawdzenie organizacji warunków ewakuacji ludzi

Zgodnie z § 17 ust. 1 [4] właściciel lub zarządca obiektu przeznaczonego dla ponad 50 osób będących jego stałymi użytkownikami, niezakwalifikowanego do kategorii zagrożenia ludzi ZL IV, powinien co najmniej raz na 2 lata przeprowadzać praktyczne sprawdzenie organizacji oraz warunków ewakuacji dla całego obiektu.

Zgodnie z ww. przepisami w przedmiotowym budynku nie zachodzi obowiązek sprawdzania warunków i organizacji ewakuacji.

Bez względu na w/w przepisy, właściciel obiektu może we własnym zakresie zarządzić przeprowadzenie ćwiczenia praktycznego sprawdzenia warunków ewakuacji, co w znacznym stopniu wpłynie na bezpieczeństwo w omawianym budynku. Praktyczne sprawdzenie warunków ewakuacji ma na celu ocenę przygotowania obiektu do sytuacji rzeczywistego

zagrożenia. Należy je przeprowadzać w czasie, gdy obiekt normalnie funkcjonuje, a na jego terenie przebywa pełna, wynikająca z codziennej eksploatacji liczba ludzi.

Przygotowanie ćwiczeń.

Przeprowadzenie ćwiczeń ewakuacyjnych powinno być poprzedzone opracowaniem scenariusza, w którym zostanie założony ich przebieg m. in. określony zostanie rodzaj i zakres zagrożenia, który spowodował konieczność ewakuacji oraz zostaną określone podmioty biorące udział w ćwiczeniach np. zastępy z PSP, Policja, zabezpieczenie medyczne.

Dogodny moment do ćwiczeń.

Pierwszą i nadrzędną zasadą praktycznego sprawdzenia organizacji i warunków ewakuacji jest przeprowadzenie jej w najmniej spodziewanym dla użytkowników momencie.

Wywołanie alarmu pozwoli też na właściwą ocenę reakcji pracowników, powiadomienia o zagrożeniu właściwych służb oraz zarządzeniu i koordynacji prowadzonej ewakuacji. W trakcie ćwiczeń wskazane jest również wyłączenie dopływu energii elektrycznej za pomocą przeciwpożarowego wyłącznika prądu. Ćwiczenia można wzbogacić dodatkowo o elementy pozoracji, polegające np. na zadymieniu fragmentu budynku. Należy jednak pamiętać, że użyte do pozoracji środki muszą być stosowane bardzo rozważnie i w całkowicie bezpieczny dla ludzi sposób.

Zadania obserwatorów.

Bezpośrednio przed planowanym rozpoczęciem ćwiczeń obserwatorzy (rozjemcy) powinni udać się do wyznaczonych wcześniej punktów i od momentu ogłoszenia alarmu dokładnie monitorować rozwój wydarzeń.

Obserwatorzy powinni zwrócić uwagę na następujące elementy ćwiczenia:

- czy sygnał o ewakuacji dotarł do wszystkich ludzi przebywających w monitorowanym przez nich obszarze,
- czy wszyscy pracownicy natychmiast przerwali pracę i rozpoczęli ewakuację,
- czy ewakuacja odbywała się zgodnie z wyznaczonymi drogami i kierunkami i czy nie wykorzystywano do niej elementów zabronionych, takich jak nieprzeznaczone do tego celu przejścia i wyjścia,

Ponadto obserwatorzy powinni:

- odnotować czas, w jakim opuszczono monitorowany przez nich obszar,
- odnotować wszelkie zauważone nieprawidłowości,
- sporządzić wykaz osób, które nie zastosowały się do polecenia ewakuacji, przystąpiły do niej w sposób opieszawy lub w jakikolwiek sposób tę ewakuację utrudniały lub zakłócały.

Osoby, które nie opuściły budynku mimo ogłoszenia jego ewakuacji albo czyniły to w sposób opieszawy lub w jakikolwiek sposób tę ewakuację utrudniały lub zakłócały, powinny złożyć wyczerpujące wyjaśnienie o powodach swojego postępowania. W przypadku gdy wyjaśnienia te nie mają żadnej racjonalnej podstawy, w stosunku do takich osób powinny być wyciągnięte surowe konsekwencje służbowe.

Dokumentacja ćwiczeń.

Fakt przeprowadzenia takiego ćwiczenia powinien być właściwie udokumentowany, aby w każdej chwili móc przedstawić go przed kontrolującym funkcjonariuszem Państwowej Straży Pożarnej. Właściwa dokumentacja stanowić będzie cenny materiał porównawczy przy ocenie podobnych ćwiczeń prowadzonych w przyszłości i powinna zawierać:

- datę i godzinę przeprowadzonego ćwiczenia ewakuacyjnego,
- informację o sposobie ogłoszenia alarmu ewakuacyjnego, liczbę ewakuowanych osób wraz ze wskazaniem, jaki ta liczba stanowi stosunek procentowy do pełnej, zakładanej liczby osób przebywających w obiekcie,
- czas ewakuacji poszczególnych kondygnacji (lub innych obszarów bądź stref, na które podzielony jest obiekt),
- czas ewakuacji całego obiektu mierzony od momentu ogłoszenia alarmu do chwili opuszczenia budynku przez główne strumienie ludzi,
- całkowity czas ewakuacji całego obiektu mierzony od momentu ogłoszenia alarmu do chwili opuszczenia go przez wszystkich użytkowników (z wyjątkiem osób prowadzących ćwiczenie),
- wnioski podsumowujące ćwiczenie, obejmujące m.in.:
 - ocenę drożności i równomierności rozłożenia natężenia strumieni ludzi na głównych drogach ewakuacyjnych, zasięg słyszalności środków technicznych użytych do ogłaszania alarmu, ocenę skuteczności ogłaszanego alarmu, o wszystkie zauważone nieprawidłowości, jeżeli takie wystąpiły, o zamierzenia, które należy przedsięwziąć, aby wyeliminować stwierdzone nieprawidłowości, a tym samym poprawić warunki ewakuacji ludzi z obiektu,
 - kopię pisma adresowanego do właściwego miejscowo Komendanta Miejskiego Państwowej Straży Pożarnej, w którym zgłoszono zamiar przeprowadzenia ćwiczeń.

8.8 Oznakowanie ewakuacyjne

Obowiązujące przepisy przeciwpożarowe narzucają konieczność odpowiedniego oznakowania dróg ewakuacyjnych. Oznakowanie powinno w sposób jasny i czytelny dostarczać osobom przebywającym w budynku lub innym obiekcie budowlanym informacje zapewniające bezpieczeństwo i możliwość szybkiej ewakuacji. Oznakowanie dróg ewakuacyjnych powinno być rozlokowane zgodnie z zasadą stanowiącą, że z każdego miejsca na drodze ewakuacyjnej, w którym może pojawić się wątpliwość, co do kierunku ewakuacji, powinien być widoczny, co najmniej jeden znak ewakuacyjny. Należy pamiętać że znaki powinny posiadać świadectwo dopuszczenia wydane przez CNBOP.

9 Sposoby zapoznawania użytkowników obiektów, w tym zatrudnionych pracowników z przepisami przeciwpożarowymi i niniejszą instrukcją

Wiedza na temat obowiązujących przepisów z zakresu ochrony przeciwpożarowej powinna być uzupełniana w trakcie szkolenia okresowego z zakresu bezpieczeństwa i higieny pracy. Ramowe programy szkoleń zawarte w rozporządzeniu Ministra Gospodarki i Pracy z dnia 27.07.2004 r. w sprawie szkolenia w dziedzinie bezpieczeństwa i higieny pracy zawierają tematykę bezpieczeństwa pożarowego w wystarczającym zakresie.

Specyfika obiektu nie wymaga przeprowadzania dodatkowych szkoleń teoretycznych. Zaleca się przeprowadzenie szkolenia praktycznego z zakresu obsługi podręcznego sprzętu gaśniczego.

Pracownicy powinni zostać zapoznani z treścią niniejszej instrukcji w następujących terminach:

- Pierwszego dnia pracy (dla nowo przyjmowanych pracowników),
- Do 30 dni od daty wprowadzenia w życie niniejszej instrukcji,
- Do 30 dni od daty aktualizacji niniejszej instrukcji.

10 Zadania i obowiązki w zakresie ochrony przeciwpożarowej dla osób będących ich użytkownikami

10.1 Obowiązki Właściciela obiektu

Właściciel odpowiedzialny jest za:

- organizację ochrony przeciwpożarowej na terenie obiektu,
- zapewnienie przestrzegania przeciwpożarowych wymagań budowlanych, instalacyjnych i technologicznych w obiekcie,
- zapewnienie wyposażenia budynku i terenu w sprzęt pożarniczy i ratowniczy oraz środki gaśnicze,
- zapewnienie osobom przebywającym w obiektach lub na terenie bezpieczeństwa i możliwości ewakuacji,
- przygotowanie obiektu i terenów do prowadzenia akcji ratowniczo-gaśniczej,
- ustalenie sposobu postępowania na wypadek pożaru, klęski żywiołowej lub innego miejscowego zagrożenia,
- prawidłową realizację planów dostosowania obiektów do wymagań ochrony przeciwpożarowej, o ile będą sporządzane z uwagi na okoliczności,
- rozpatrywanie i wdrażanie wniosków zmierzających do poprawy stanu bezpieczeństwa pożarowego w obiektach, zgłaszanych przez osobę prowadzącą sprawy ochrony przeciwpożarowej, nadzoru wszystkich szczebli oraz pozostałych użytkowników,
- nadzorowanie przestrzegania przez osoby zatrudnione w obiektach przepisów przeciwpożarowych poprzez wprowadzenie odpowiedniego systemu kontroli,
- okresowe rozpatrywanie stanu zabezpieczenia przeciwpożarowego obiektów.

W zakresie administrowania zobowiązany jest do:

- znajomości i stosowania obowiązujących przepisów przeciwpożarowych, a w szczególności dotyczących prawidłowego utrzymania i eksploatacji obiektu, urządzeń technologicznych i istniejących w obiektach instalacji, jak również kontrolowania przestrzegania tych przepisów,
- nadzoru nad instalacjami: elektryczną, odgromową, uziemiającą, ogrzewczą, wentylacyjną, systemu sygnalizacji pożarowej, gaśniczymi, wodociągową ppoż., kanalizacyjną, kontrolno-pomiarowymi (egzekwowania sprawności technicznej, terminów przeglądów itp.),
- dokonywania przeglądów tych instalacji i prowadzenia dokumentacji zgodnie z obowiązującymi przepisami,
- utrzymywania instalacji w należyтым stanie technicznym, a w razie potrzeby do przeprowadzenia ich modernizacji,
- realizacji zadań wynikających z przeprowadzonych przeglądów i kontroli urządzeń i instalacji,
- określania zasad postępowania w przypadku awarii urządzeń i instalacji,

- ustalania form instruktarzu i szkolenia konserwatorów.

W zakresie prowadzenia spraw ochrony przeciwpożarowej Właściciel jest zobowiązany do:

- nadzoru nad właściwą i terminową konserwacją sprzętu pożarniczego,
- uczestniczenia w kontrolach stanu zabezpieczenia ppoż., prowadzonych przez jednostkę, osobę upoważnioną lub wyznaczoną,
- wyposażania budynku w sprzęt gaśniczy i ratowniczy,
- wyposażania budynku w pożarnicze tablice informacyjne,
- zapewnienia opiniowania pod względem zgodności z wymaganiami ochrony ppoż. projektów modernizacji pomieszczeń oraz uzgadniania zabezpieczeń ppoż.,
- współpracy z miejscową Komendą Miejską Państwowej Straży Pożarnej,
- nadzoru nad realizacją zaleceń pokontrolnych,
- prowadzenia dokumentacji związanej z ochroną ppoż., zawierającej m.in. protokoły kontroli i meldunki o realizacji zaleceń pokontrolnych, wykazy sprzętu pożarniczego i plan jego rozmieszczenia, plany dostosowania obiektów do wymagań ochrony ppoż.,
- zapoznania wykonawców robót w budynku z postanowieniami niniejszej instrukcji,
- realizacji zaleceń z zakresu ochrony przeciwpożarowej.

10.2 Obowiązki wszystkich użytkowników obiektu oraz podmiotów wykonujących usługi lub prace związane z utrzymaniem obiektu

Wszyscy pracownicy firm zewnętrznych oraz pozostali użytkownicy obiektu zobowiązani są do:

- przestrzegania przepisów ppoż.,
- uczestniczenia w szkoleniach ppoż. i poddawania się sprawdzianom tej wiedzy,
- przestrzeganie zakazu palenia tytoniu i używania ognia otwartego w miejscach gdzie jest to zabronione,
- realizacji poleceń Właściciela, mających na celu poprawę stanu bezpieczeństwa pożarowego w obiektach,
- utrzymywania należytego porządku na swoim stanowisku pracy i w jego otoczeniu,
- prawidłowego użytkowania instalacji i urządzeń elektroenergetycznych, a w szczególności przestrzegania zakazów samodzielnego "naprawiania" urządzeń elektrycznych, użytkowania urządzeń grzejnych nie mających związku z wykonywaną pracą oraz umieszczania na punktach świetlnych osłon i dekoracji z mat. palnych,
- posiadania umiejętności posłużenia się podręcznym sprzętem gaśniczym,
- przestrzegania warunków bezpieczeństwa podanych w niniejszej instrukcji oraz w dokumentacji techniczno - ruchowej użytkowanych urządzeń,
- znajomości zasad postępowania na wypadek pożaru,
- zgłaszania przełożonym lub Właścicielowi zauważonych zagrożeń i nieprawidłowości w zabezpieczeniu ppoż.,

- uczestniczenia w akcjach gaśniczych i ratowniczych w przypadku pożaru lub innego miejscowego zagrożenia na wyraźne polecenie kierownika akcji ratowniczo-gaśniczej.

10.3 Obowiązki osób sprzątających

Sprzątający powinni:

- utrzymywanie wzorowej czystości przez systematyczne usuwanie śmieci i odpadów po każdorazowym sprzątaniu pomieszczeń,
- przestrzeganie zakazu blokowania przejść, wyjść ewakuacyjnych, dostępu do tablic rozdzielczych urządzeń i instalacji elektrycznych oraz do przeciwpożarowego wyłącznika prądu,
- sprawdzać po zakończeniu pracy czy wygaszone jest oświetlenie, wyłączone urządzenia elektryczne itp.
- zamykać pomieszczenia po zakończeniu sprzątania, a klucze przekazać do odpowiedniej osoby,
- zachować szczególną ostrożność w przypadku stosowania do czyszczenia substancji palnych,
- zgłaszanie przełożonym wszelkich zauważonych usterek i niedociągnięć w zabezpieczeniu przeciwpożarowym obiektu.

11 Dokumenty związane

- 1) Ustawa z dnia 24 sierpnia 1991 r. o ochronie przeciwpożarowej. Tekst jednolity (Dz. U. z 2009 r. Nr 178 poz. 1380).
- 2) Ustawa z dnia 24 sierpnia 1991 r. o Państwowej Straży Pożarnej (Dz. U. z 2013 r. poz. 1340 z późn. zm.).
- 3) Rozporządzenie Ministra Infrastruktury z dnia 12 kwietnia 2002 r. w sprawie warunków technicznych, jakim powinny odpowiadać budynki i ich usytuowanie (Dz. U. z 2015 r. poz. 1422).
- 4) Rozporządzenie Ministra Spraw Wewnętrznych i Administracji z dnia 7 czerwca 2010 r. w sprawie ochrony przeciwpożarowej budynków, innych obiektów budowlanych i terenów (Dz. U. nr 109 poz. 719).
- 5) Rozporządzenie Ministra Spraw Wewnętrznych i Administracji z dnia 24 lipca 2009 r. w sprawie przeciwpożarowego zaopatrzenia wodnego oraz dróg pożarowych. (Dz. U. Nr 124, poz. 1030 z 2009 r.).
- 6) PN-N-01256-01:1992 Znaki bezpieczeństwa - Ochrona przeciwpożarowa.
- 7) PN-N-01256-02:1992 Znaki bezpieczeństwa - Ewakuacja.
- 8) PN-N-01256-5:1998 Znaki bezpieczeństwa - Zasady umieszczania znaków bezpieczeństwa na drogach ewakuacyjnych i drogach pożarowych,
- 9) PN-E-05202:1992 Ochrona przed elektrycznością statyczną - Bezpieczeństwo pożarowe i/lub wybuchowe - Wymagania ogólne.
- 10) PN-EN 1127-1:2011 „Atmosfery wybuchowe – Zapobieganie wybuchowi i ochrona przed wybuchem – Część 1: Pojęcia podstawowe i metodyka.
- 11) PN-B-02852:2001 Ochrona przeciwpożarowa budynków - Obliczanie gęstości obciążenia ogniowego oraz wyznaczanie względnego czasu trwania pożaru.

12 Załączniki

12.1 Oświadczenie o zapoznaniu z Instrukcją

WZÓR

..... dnia.....
Nazwisko i imię pracownika

.....
Stanowisko

OŚWIADCZENIE

Niniejszym oświadczam, że zostałem/am zapoznany/a z przepisami przeciwpożarowymi oraz ustaleniami o sposobach postępowania na wypadek powstania pożaru, określonymi w „Instrukcji Bezpieczeństwa Pożarowego” dla **Auli Florianki Akademii Muzycznej** znajdującego się w Krakowie, przy ulicy Basztowej 8.

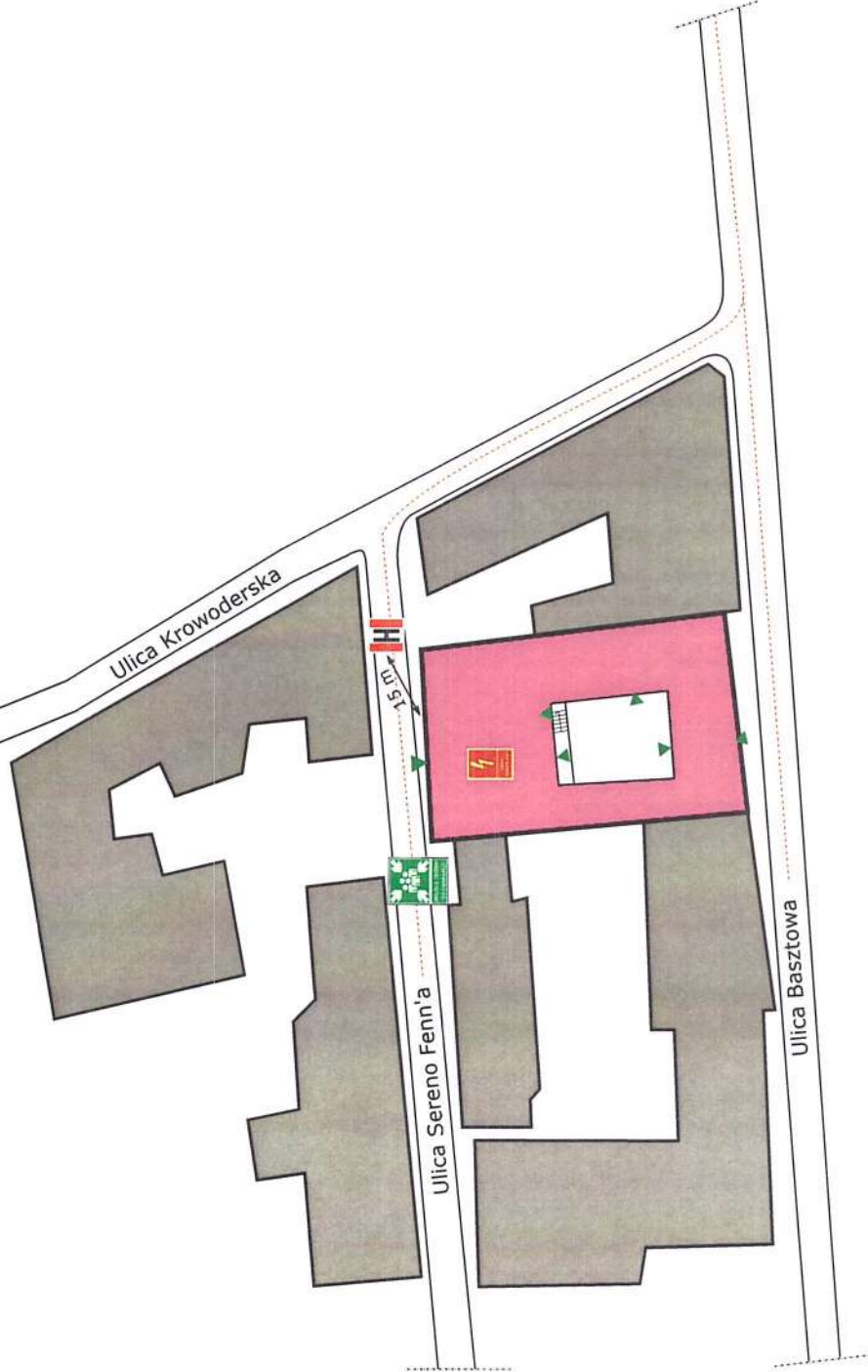
.....
podpis składającego oświadczenie

12.2 Wykaz osób zapoznanych z Instrukcją

L. p.	Komórka	Nazwisko i imię	Data	Podpis
1		Jankowiak Monika	15.05.19	[Podpis]
2		Jankowiak Alicja	15.05.19	[Podpis]
3		Kowala Franciszek	15.05.19	[Podpis]
4		STASZOWSKA MARIA	15.05.19	[Podpis]
		March Ewa	15.05.19	[Podpis]
1.	BMS	Beata Jule	11.03.2022	[Podpis]
2.	BMS	PRZENIOSLO MARCIN	11.03.2022	[Podpis]
3.	BMS	MIROWSKA MARGORZATA	11.03.2022	[Podpis]
4.	BMS	FOZCZYŃSKA MARGORZATA	03.10.2022	[Podpis]
5.	BMS	ZIARKO MAGDALENA	01.08.2023	[Podpis]
6.	BMS	KUCHARSKA ALEKSANDRA	1.10.2023	[Podpis]

13 Plany graficzne

Plan Sytuacyjny



- Legenda:**
- Hydrant zewnętrzny
 - Dojazd pożarowy
 - Plac Ewakuacyjny
 - Główny wyłącznik prądu
 - Wejście do budynku

Akademia Muzyczna - Aula Florianka ul. Basztowa 8, Kraków			
Wysokość budynku	18 m	Ilość kondygnacji	3
Kategoria budynku	ZL I	Ilość stref pożarowych	1
Max liczba osób dzień	200	Max liczba osób noc	1
Powierzchnia budynku	770m ²		

PRZYBIEMIE

Część należąca do
Podstawowej Szkoły Muzycznej

LEGENDA:



Gaśnica



Wyjście ewakuacyjne



Wyłącznik prądu

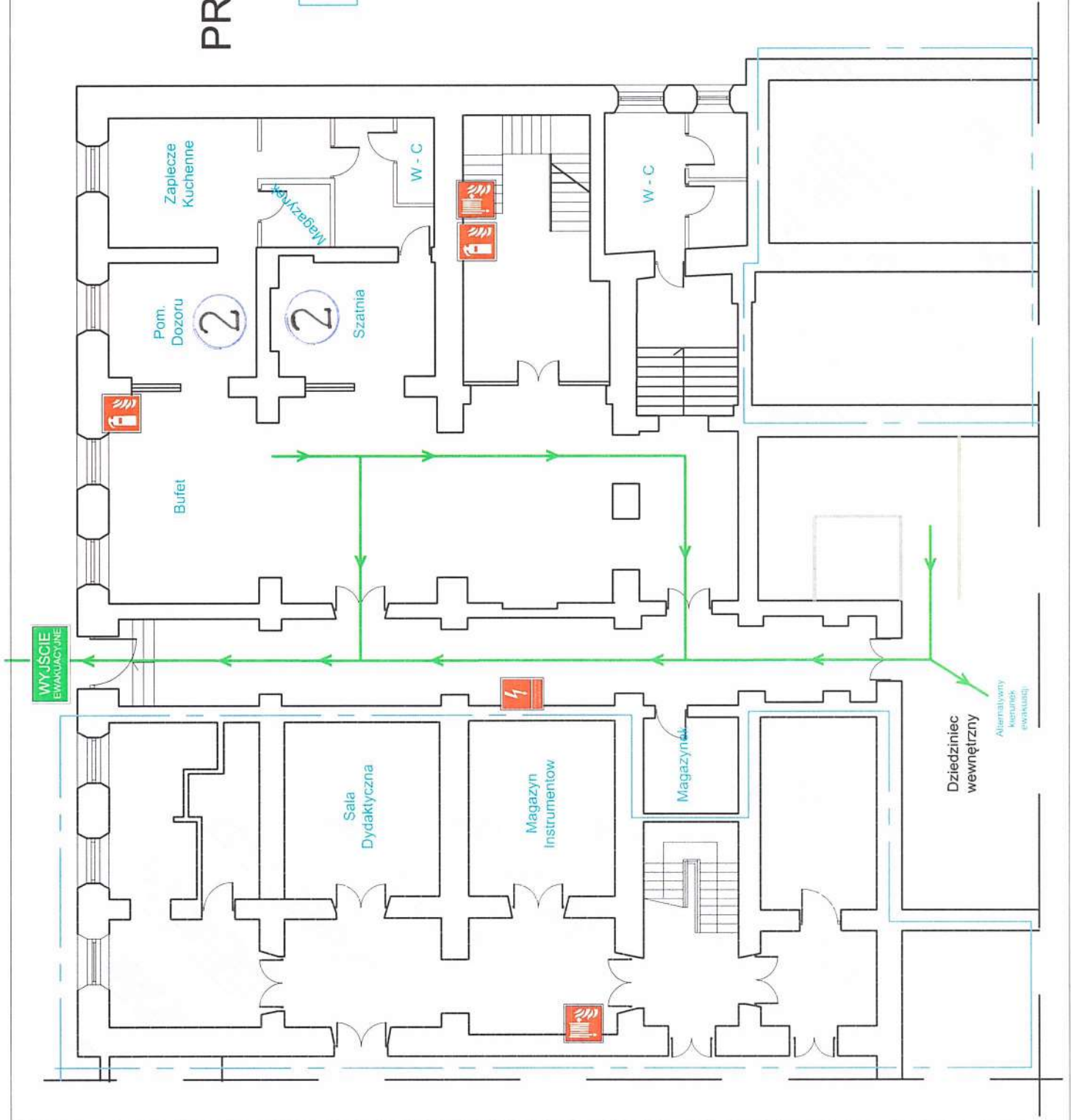


Hydrant wewnętrzny

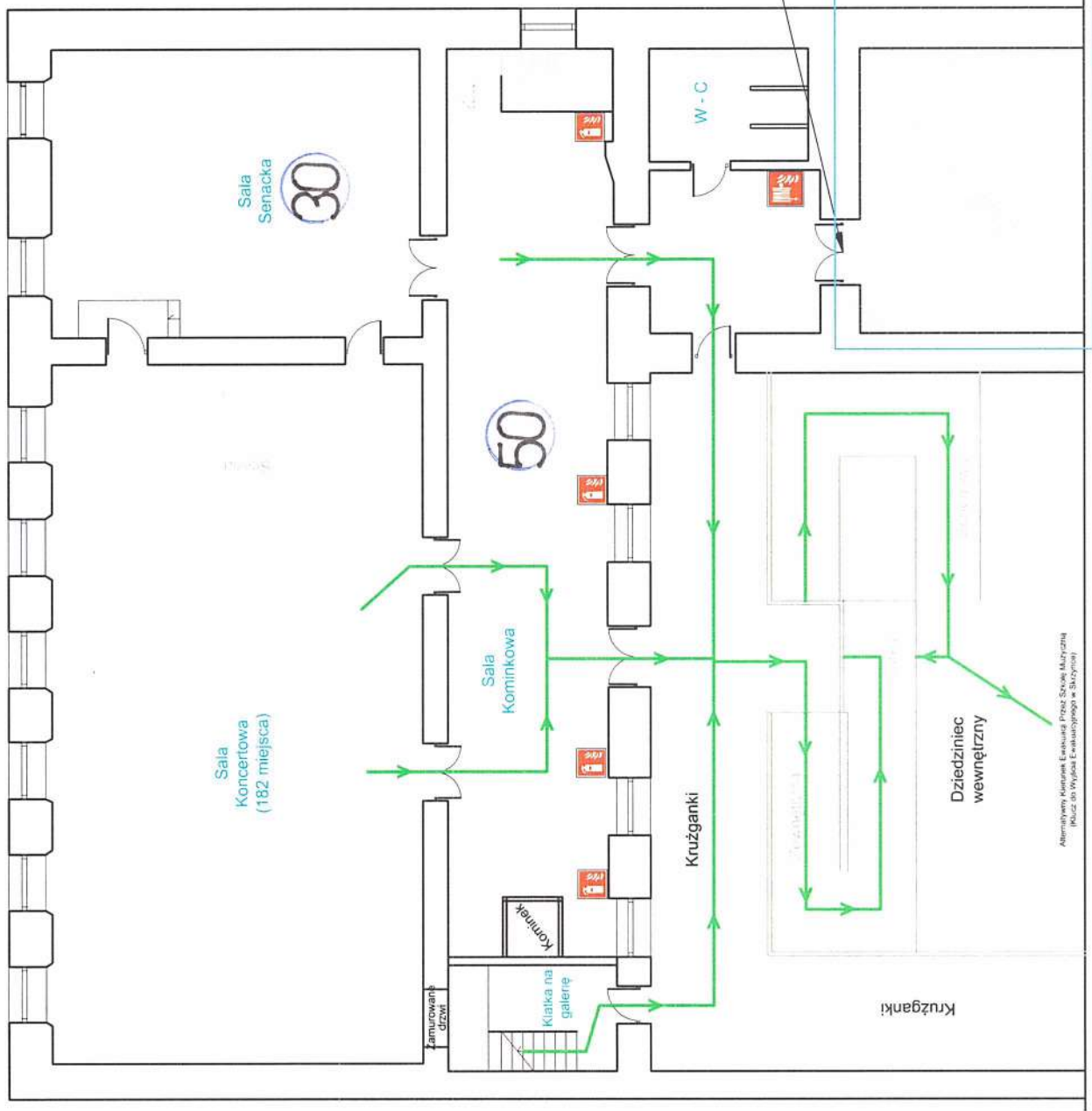


7 osób

Akademia Muzyczna - Budynek Auli Flotantka	
POWIERZCHNIA / STREFA POŻ.	770 m ² / 1
WYSOKOŚĆ / IL. KONDYG.	18 m / 3
SUBSTANCJE PALNE	Wyposażenie wnętrz
LICZBA OSÓB W BUDYNKU	do 200
MAT. NIEBEZPIECZNE POZAROWO	-
WYKONAL	Lukasz Słopa



I PIĘTRO



Część należąca do Podstawowej Szkoły Muzycznej

LEGENDA:

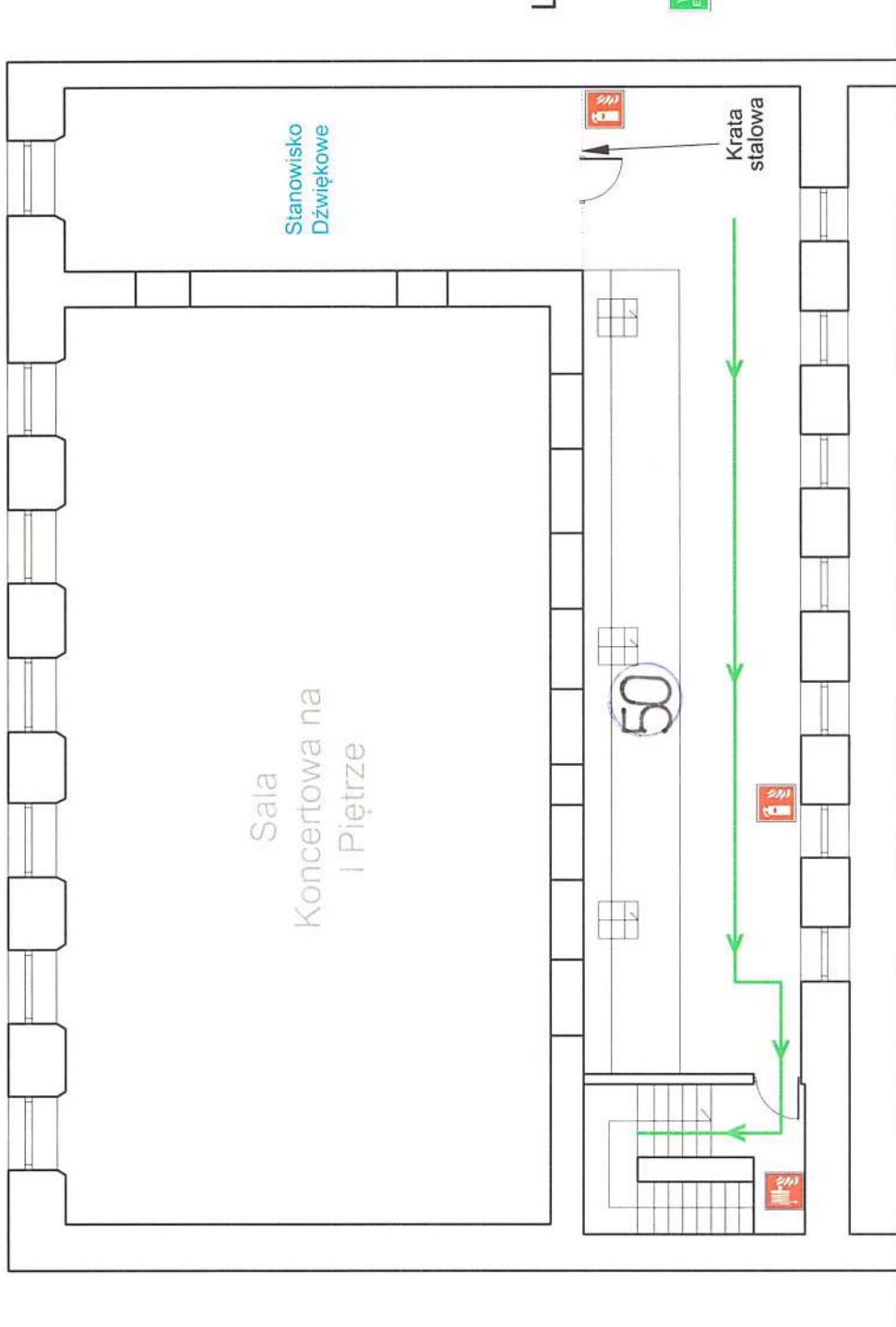
-  Gaśnica
-  Wyjście ewakuacyjne
-  Wylącznik prądu
-  Hydrant wewnętrzny
-  7 osób

Akademia Muzyczna - Budynek Auli Floriana 1 piętro	
POWIERZCHNIA / STREFA POŻ.	770 m ² / 1
WYSOKOŚĆ / IL. KONDYG.	18 m / 3
SUBSTANCJE PALNE	Wyposażenie wnętrza
LICZBA OSÓB W BUDYNKU	do 200
IMAT. NIEBEZPIECZNE POZAROWO	-
WYKONAL	Łukasz Stoppa



Alternatywny Kierunek Ewakuacji Przez Salę Muzyczną (Kuchnia do Wyjścia Ewakuacyjnego w Strefie 1)

Galeria (II Piętro)



LEGENDA:

-  Gaśnica
-  Wyjście ewakuacyjne
-  Wyłącznik prądu
-  Hydrant wewnętrzny
-  7 osób

Akademia Muzyczna - Budynek Auli Floriana II Piętro	
POWIERZCHNIA / STREFA POŻ.	770 m ² / 1
WYSOKOŚĆ / IL. KONDYNG.	18 m / 3
SUBSTANCJE PALNE	Wyposażenie wnętrza
LICZBA OSÓB W BUDYNKU	do 200
MAT. NIEBEZPIECZNE POZAROWO	-
WYKONAL	Lukasz Stopa



